



บทสรุปสำหรับผู้บริหาร

**โครงการจัดทำข้อมูล
สภาพพื้นที่ป่าไม้
ปี พ.ศ. 2565**

บทสรุปสำหรับผู้บริหาร

จากสถานการณ์การลดลงของพื้นที่ป่าไม้ตั้งแต่อดีตถึงปัจจุบัน โดยเมื่อ ปี พ.ศ. 2516 ประเทศไทยมีพื้นที่ป่าไม้ทั้งหมด 138,566,875 ไร่ หรือร้อยละ 43.21 ของพื้นที่ประเทศ ล่าสุดในปี พ.ศ. 2564 ประเทศไทยมีพื้นที่ป่าไม้เหลืออยู่เพียง 102,212,434.37 ไร่ หรือร้อยละ 31.59 ของพื้นที่ประเทศ การป้องกันและรักษาทรัพยากรป่าไม้จึงเป็นหนึ่งในนโยบายเร่งด่วนที่สำคัญของรัฐบาล ดังจะเห็นได้จากการขับเคลื่อนแนวนโยบายเกี่ยวกับการปฏิรูปป่าไม้ การปรับปรุงกฎหมายและกฎระเบียบที่เกี่ยวข้อง การกำหนดแนวปฏิบัติสำหรับเจ้าหน้าที่ในแต่ละหน่วยงานที่เกี่ยวข้องกับการจัดการทรัพยากรป่าไม้ โดยหากนำเป้าหมายการมีพื้นที่ป่าตามนโยบายป่าไม้แห่งชาติ พ.ศ. 2562 แผนพัฒนาเศรษฐกิจและสังคมแห่งชาติ ฉบับที่ 13 (พ.ศ. 2566 - 2570) และแผนยุทธศาสตร์ชาติ 20 ปี (พ.ศ. 2561 - 2580) ที่กำหนดให้ประเทศไทยควรมีพื้นที่ป่าอย่างน้อยร้อยละ 40 ของพื้นที่ประเทศ หรือเท่ากับ 129,411,479.86 ไร่ ดังนั้นทุกภาคส่วนทั้งภาครัฐและเอกชน จึงมีหน้าที่ที่จะต้องเพิ่มพื้นที่ป่าไม้ให้ได้ตามเป้าหมายดังกล่าวอย่างน้อย 27,057,995.10 ไร่ พื้นที่ป่าไม้เปรียบเสมือนเป็นสถานที่เก็บรวบรวมความหลากหลายทางชีวภาพของสิ่งมีชีวิตนานาชนิด เป็นแหล่งกักเก็บคาร์บอนจากชั้นบรรยากาศไว้ในรูปแบบของเนื้อไม้ ซึ่งเป็นกลไกหนึ่งที่ช่วยลดปริมาณของก๊าซเรือนกระจกที่มีอยู่ในชั้นบรรยากาศของโลก ดังนั้นการจัดทำข้อมูลสภาพพื้นที่ป่าไม้รายปีอย่างต่อเนื่องจึงมีความสำคัญเป็นอย่างมากที่จะทำให้ทราบถึงขอบเขตของพื้นที่ป่าไม้ที่ชัดเจนและถูกต้อง สามารถนำข้อมูลไปใช้ในการบริหารจัดการทรัพยากรป่าไม้ในทุกมิติได้อย่างมีประสิทธิภาพ

โครงการจัดทำข้อมูลสภาพพื้นที่ป่าไม้ ปี พ.ศ. 2565 จัดทำขึ้นเพื่อสำรวจและวิเคราะห์สถานการณ์ของทรัพยากรป่าไม้ของประเทศไทยที่มีอยู่ในปัจจุบัน โดยเป็นความร่วมมือกันระหว่างศูนย์วิจัยป่าไม้ คณะวนศาสตร์ มหาวิทยาลัยเกษตรศาสตร์ กระทรวงการอุดมศึกษา วิทยาศาสตร์ วิจัยและนวัตกรรม กับส่วนสำรวจและวิเคราะห์ทรัพยากรป่าไม้ สำนักจัดการที่ดินป่าไม้ กรมป่าไม้ กระทรวงทรัพยากรธรรมชาติและสิ่งแวดล้อม ทั้งนี้การดำเนินงานมีเป้าหมายสำคัญในการจัดทำแผนที่ป่าไม้ของประเทศในระบบสารสนเทศภูมิศาสตร์ เพื่อรองรับและสนับสนุนการวางแผนเชิงนโยบายและการกำหนดแผนปฏิบัติงานด้านการจัดการทรัพยากรป่าไม้ของประเทศไทยในทุกระดับ ให้สอดคล้องกับสถานการณ์ในปัจจุบัน สามารถนำข้อมูลดังกล่าวมาใช้สำหรับติดตามและเฝ้าระวังการเปลี่ยนแปลงของทรัพยากรป่าไม้ได้อย่างมีประสิทธิภาพมากยิ่งขึ้น โดยมีระยะเวลาในการดำเนินงานตั้งแต่เดือนกุมภาพันธ์ ถึง เดือนพฤศจิกายน พ.ศ. 2565 โดยมีกิจกรรมที่ได้ดำเนินการ ดังนี้

- การเก็บรวบรวมข้อมูลที่เกี่ยวข้อง
- การจัดหาข้อมูลภาพถ่ายดาวเทียม
- การเตรียมข้อมูลภาพถ่ายดาวเทียมก่อนการวิเคราะห์ข้อมูล

- การวิเคราะห์และจำแนกข้อมูลสภาพพื้นที่ป่าไม้
- การประเมินความถูกต้องของการจำแนกข้อมูลสภาพพื้นที่ป่าไม้
- การจัดทำแผนที่ขั้นสุดท้าย
- การจัดทำฐานข้อมูลสภาพพื้นที่ป่าไม้

พื้นที่ประเทศไทย

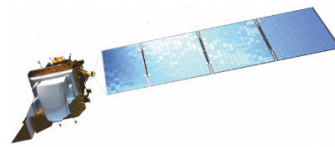
ข้อมูลพื้นที่ประเทศไทยในระบบสารสนเทศภูมิศาสตร์ที่ใช้สำหรับการคำนวณร้อยละพื้นที่ป่าไม้รายจังหวัด เท่ากับ 517,645.92 ตารางกิโลเมตร หรือ 323,528,699.65 ไร่ อ้างอิงจากสำนักบริหารการปกครองท้องที่ กรมการปกครอง กระทรวงมหาดไทย ปี พ.ศ. 2563

ข้อมูลภาพดาวเทียม

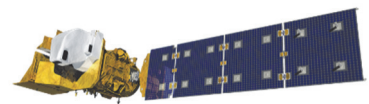
ในการจัดทำข้อมูลสภาพพื้นที่ป่าไม้ครั้งนี้ ใช้ข้อมูลภาพดาวเทียม Sentinel-2 ระบบบันทึกภาพ MSI ความละเอียดจุดภาพ 10 เมตร บันทึกภาพ ปี พ.ศ. 2565 ครอบคลุมพื้นที่ประเทศไทย เป็นหลักในการปฏิบัติงาน รวมถึงการใช้ข้อมูลภาพดาวเทียม Landsat 8 ระบบบันทึกภาพ OLI ความละเอียดจุดภาพ 30 เมตร และข้อมูลภาพดาวเทียม Landsat 9 ระบบบันทึกภาพ OLI-2 ความละเอียดจุดภาพ 30 เมตร บันทึกภาพ ปี พ.ศ. 2565 สนับสนุนการจัดทำข้อมูลสภาพพื้นที่ป่าไม้



Sentinel-2



Landsat 8



Landsat 9

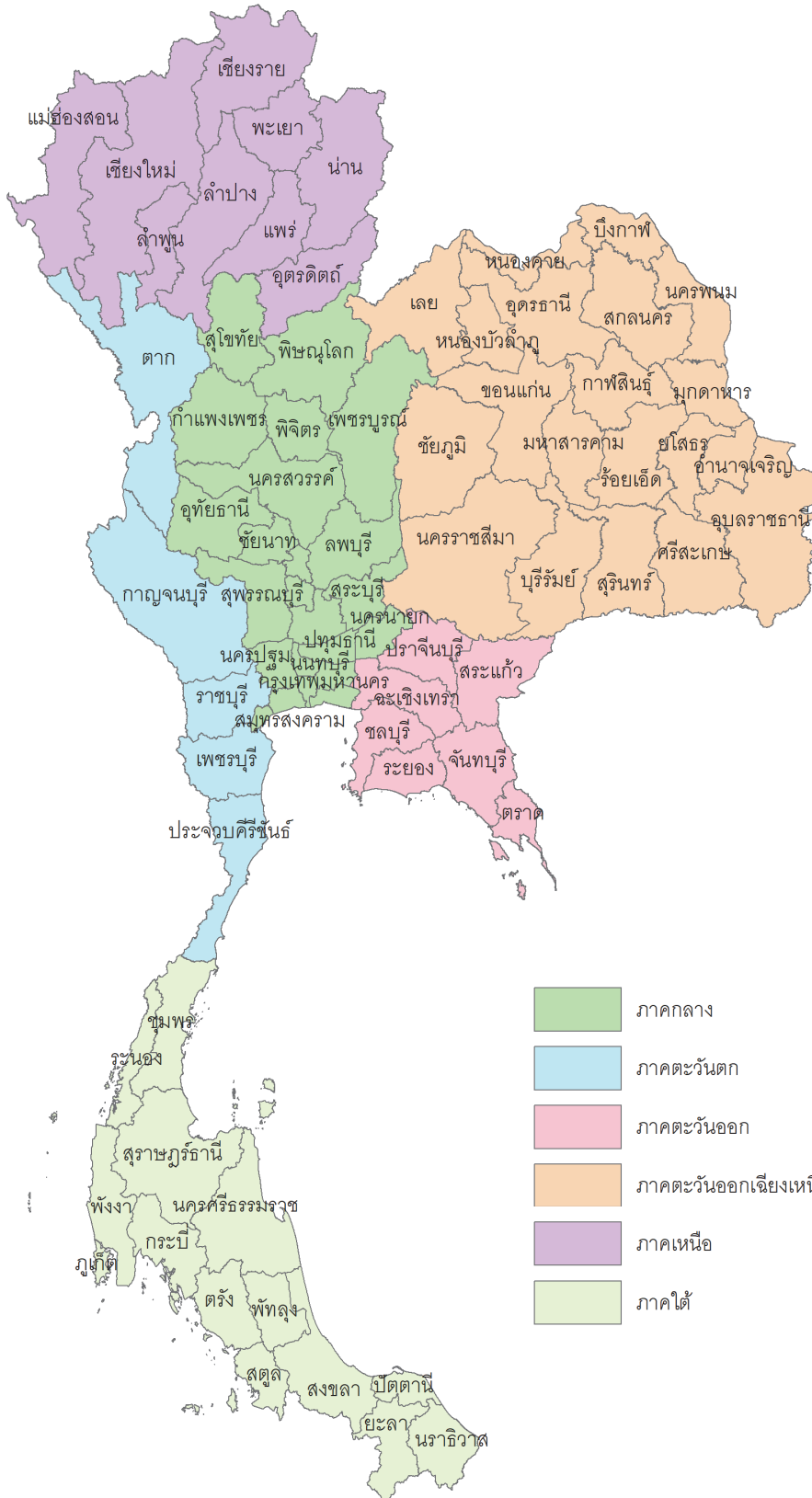
นิยามพื้นที่ป่าไม้

พื้นที่ปกคลุมของพืชพรรณที่สามารถจำแนกได้ว่าเป็นไม้ยืนต้นปกคลุมเป็นผืนต่อเนื่องขนาดไม่น้อยกว่า 3.125 ไร่ และหมายรวมถึงทุ่งหญ้าและลานหินที่มีอยู่ตามธรรมชาติ ที่ปรากฏล้อมรอบด้วยพื้นที่ที่จำแนกได้ว่าเป็นพื้นที่ป่าไม้ โดยไม่รวมถึงสวนยูคาลิปตัส หรือพื้นที่ที่มีต้นไม้ แต่ประเมินได้ว่าผลผลิตหลักของการดำเนินการไม่ใช่เนื้อไม้ ได้แก่ พื้นที่วนเกษตร สวนผลไม้ สวนยางพารา และสวนปาล์ม



การแบ่งภูมิภาคของประเทศไทย

ตามคณะกรรมการภูมิศาสตร์แห่งชาติ ปี พ.ศ. 2520

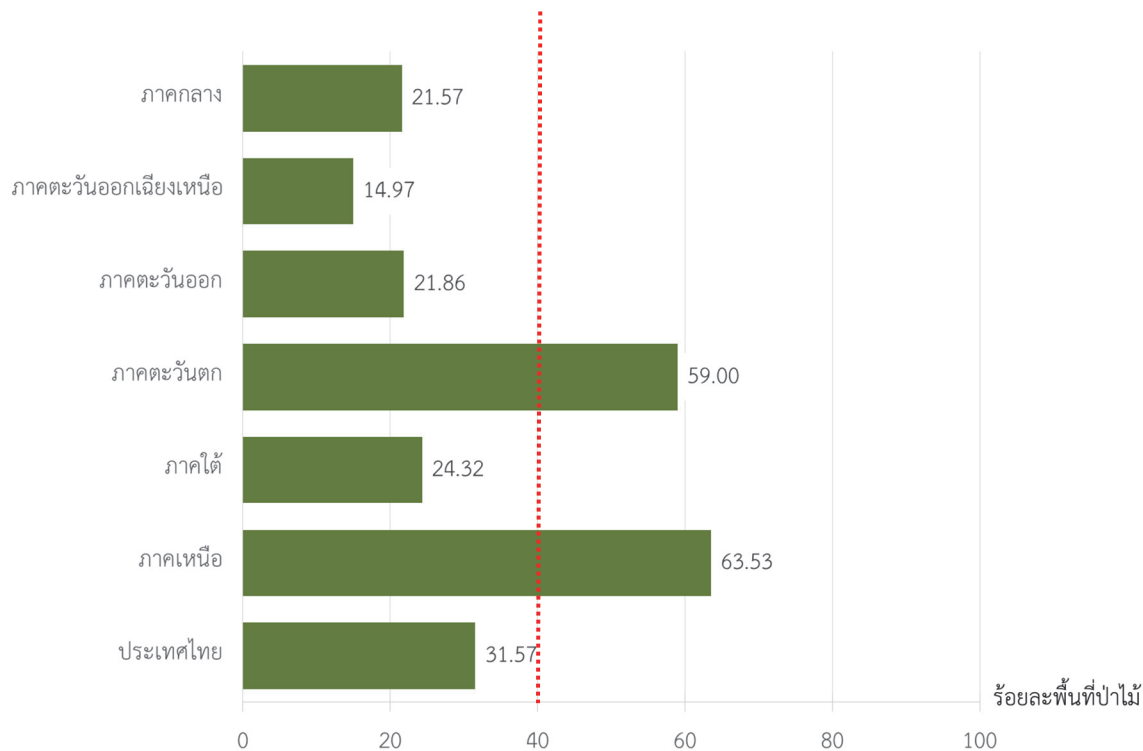


ข้อมูลสภาพพื้นที่ป่าไม้ของประเทศไทย ปี พ.ศ. 2565

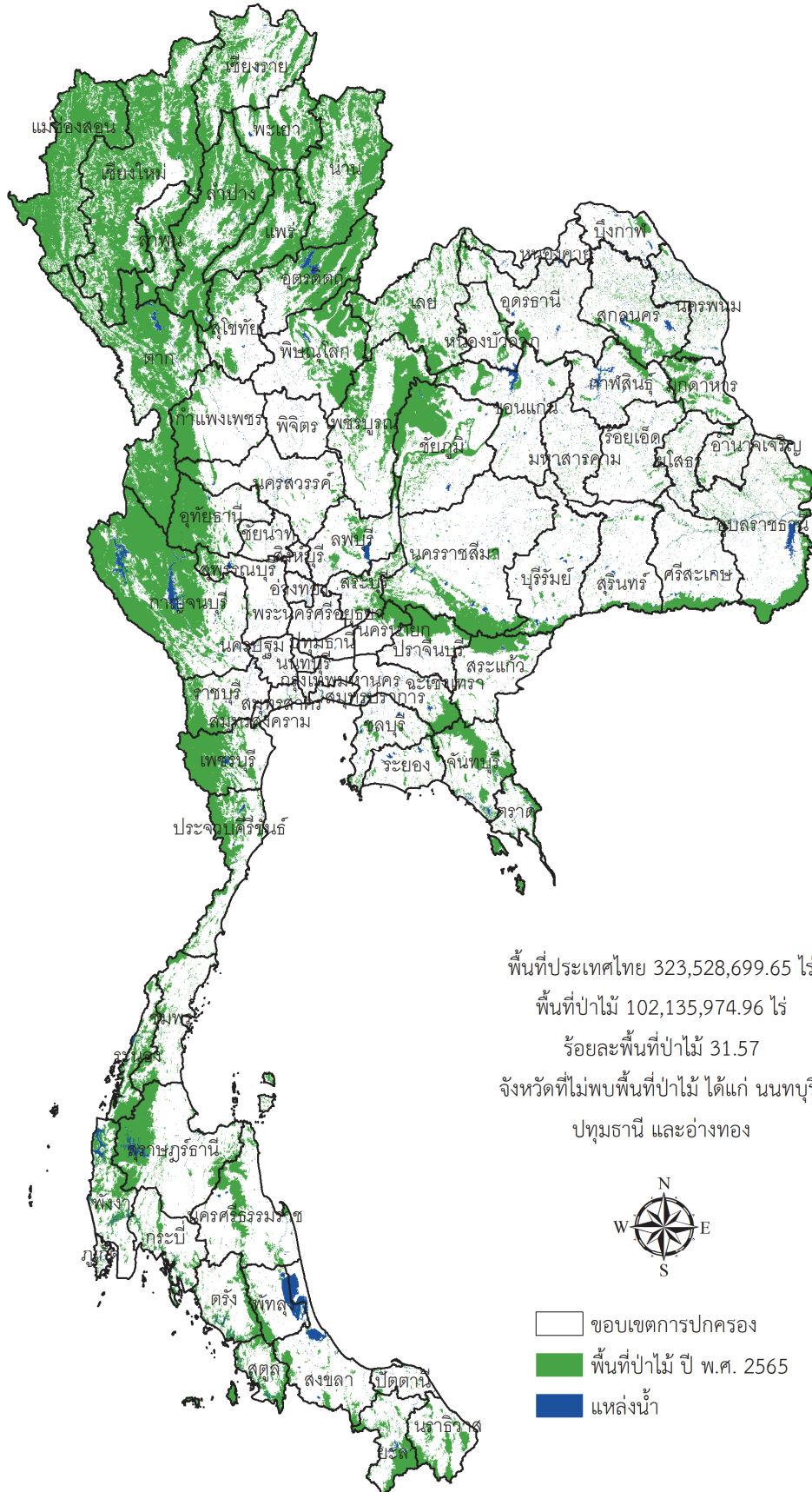
ประเทศไทยมีพื้นที่ป่าไม้ ปี พ.ศ. 2565 จำนวน 102,135,974.96 ไร่ หรือร้อยละ 31.57 ของพื้นที่ประเทศ

ภูมิภาค	พื้นที่ทั้งหมด (ไร่)	พื้นที่ป่าไม้ (ไร่)	ร้อยละพื้นที่ป่าไม้
ภาคกลาง	56,912,645.90	12,273,419.39	21.57
ภาคตะวันออกเฉียงเหนือ	104,823,709.22	15,695,705.86	14.97
ภาคตะวันออก	21,550,883.56	4,711,228.29	21.86
ภาคตะวันตก	34,038,210.43	20,083,474.07	59.00
ภาคใต้	46,154,901.40	11,224,484.95	24.32
ภาคเหนือ	60,048,349.14	38,147,662.41	63.53
รวม	323,528,699.65	102,135,974.96	31.57
พื้นที่ป่าไม้นอกเส้นขอบเขตการปกครอง ของกระทรวงมหาดไทย ปี พ.ศ. 2563		91,694.78	

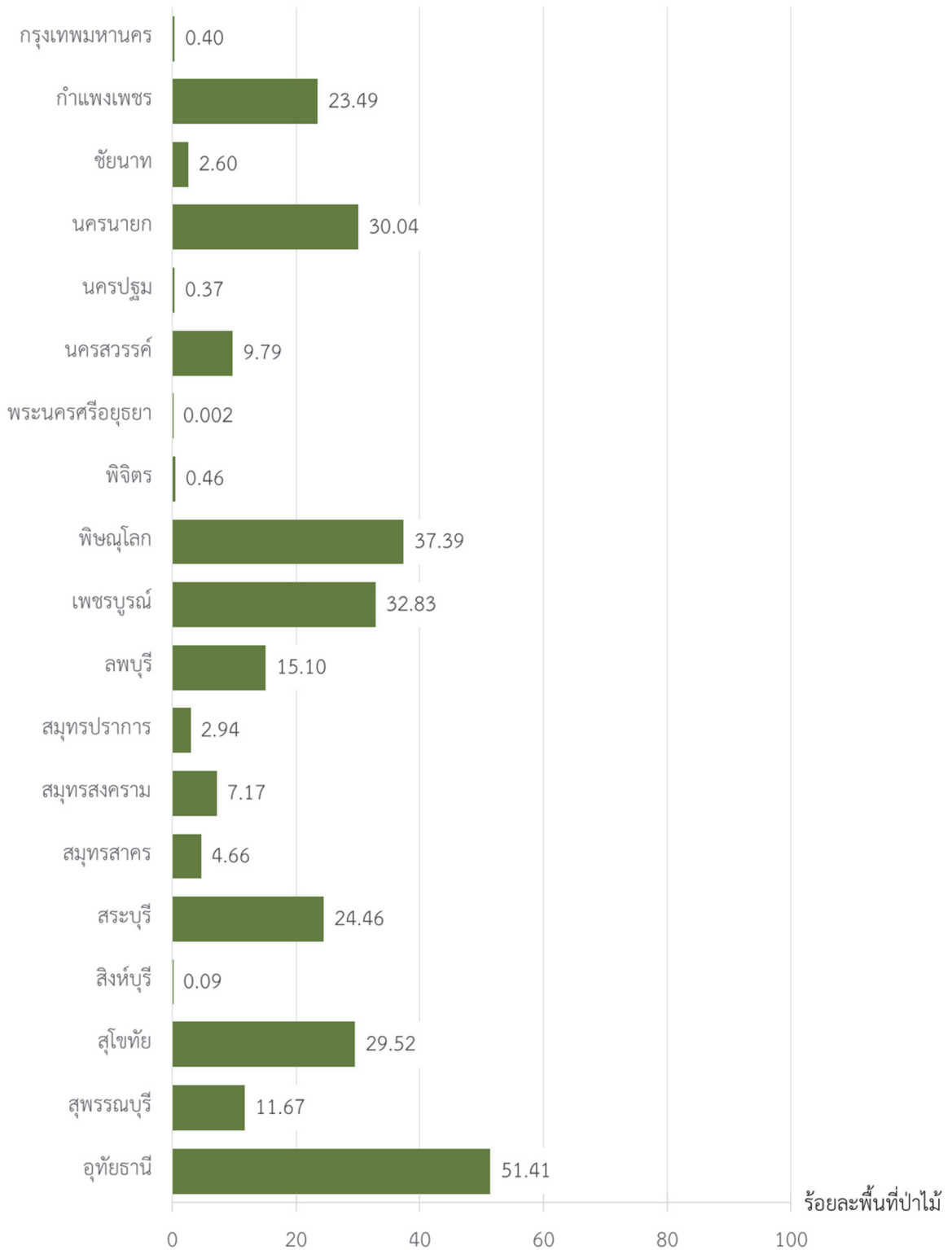
เป้าหมายการมีพื้นที่ป่าไม้ร้อยละ 40 ตามนโยบายป่าไม้แห่งชาติ พ.ศ. 2562



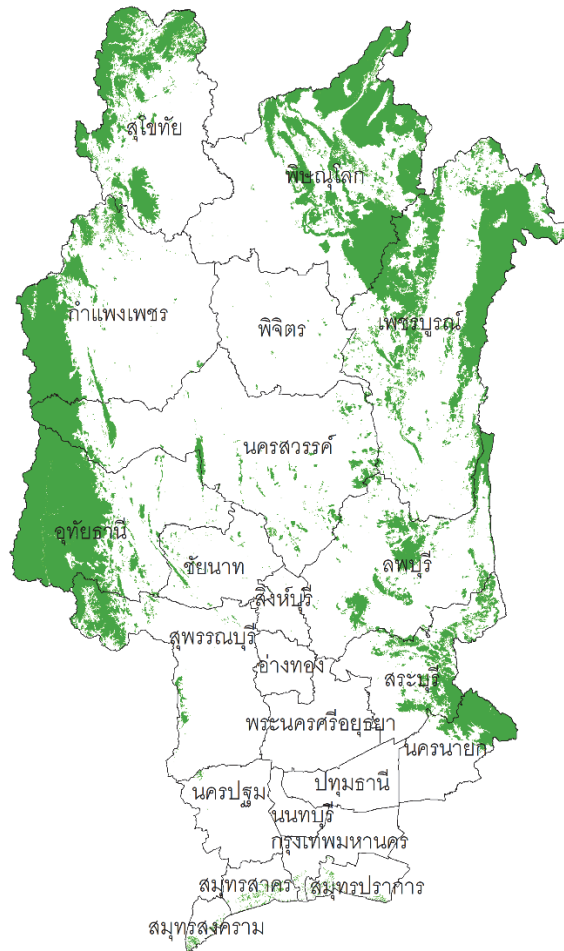
แผนที่สภาพพื้นที่ป่าไม้ของประเทศไทย ปี พ.ศ. 2565



สภาพพื้นที่ป่าไม้ ภาคกลาง ปี พ.ศ. 2565



ไม่พบพื้นที่ป่าไม้ในจังหวัดนนทบุรี ปทุมธานี และอ่างทอง



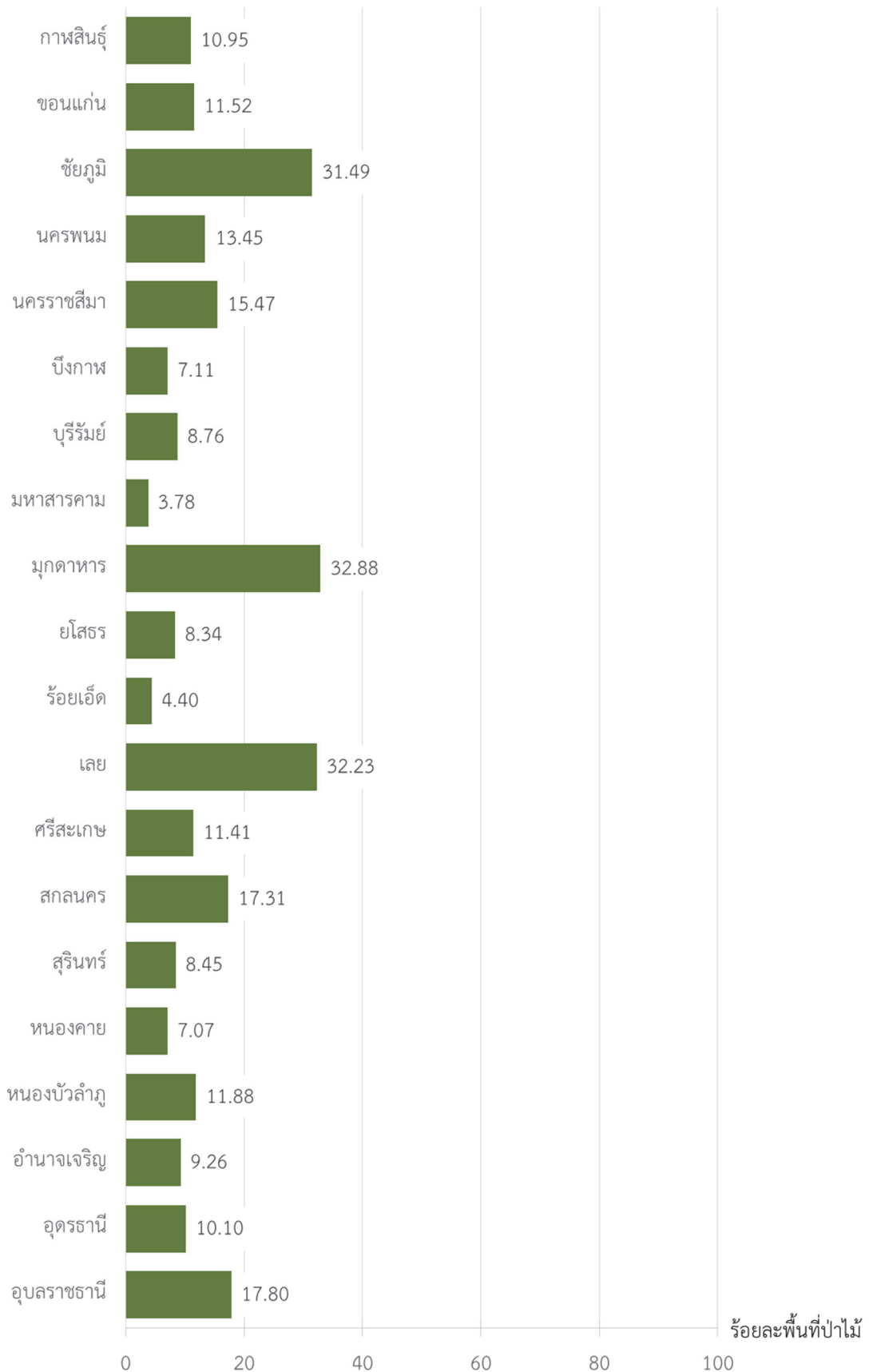
ภาคกลาง: ครอบคลุมพื้นที่ 22 จังหวัด มีพื้นที่ทั้งหมด 56,912,645.90 ไร่ พบพื้นที่ป่าไม้ 12,273,419.39 ไร่ คิดเป็นร้อยละ 21.57 จังหวัดที่มีสัดส่วนพื้นที่ป่าไม้เทียบกับพื้นที่จังหวัดมากที่สุด ได้แก่ อุทัยธานี (ร้อยละ 51.41) รองลงมาคือ พิษณุโลก (ร้อยละ 37.39) เพชรบูรณ์ (ร้อยละ 32.83) นครนายก (ร้อยละ 30.04) สุโขทัย (ร้อยละ 29.52) สระบุรี (ร้อยละ 24.46) กำแพงเพชร (ร้อยละ 23.49) ลพบุรี (ร้อยละ 15.10) สุพรรณบุรี (ร้อยละ 11.67) นครสวรรค์ (ร้อยละ 9.79) สมุทรสงคราม (ร้อยละ 7.17) สมุทรสาคร (ร้อยละ 4.66) สมุทรปราการ (ร้อยละ 2.94) ชัยนาท (ร้อยละ 2.60) พิจิตร (ร้อยละ 0.46) กรุงเทพมหานคร (ร้อยละ 0.40) นครปฐม (ร้อยละ 0.37) สิงห์บุรี (ร้อยละ 0.09) และพระนครศรีอยุธยา (ร้อยละ 0.002) มีพื้นที่ 3 จังหวัดที่ไม่พบพื้นที่ป่าไม้ ได้แก่ นนทบุรี ปทุมธานี และอ่างทอง

จังหวัด	พื้นที่จังหวัด (ไร่)	พื้นที่ป่าไม้ (ไร่)	%
อุทัยธานี	4,154,384.44	2,135,733.78	51.41
พิษณุโลก	6,618,283.87	2,474,478.16	37.39
เพชรบูรณ์	7,712,328.42	2,532,275.63	32.83
นครนายก	1,338,502.89	402,046.86	30.04
สุโขทัย	4,169,171.30	1,230,599.21	29.52
สระบุรี	2,186,994.18	534,855.42	24.46
กำแพงเพชร	5,320,279.22	1,249,519.27	23.49
ลพบุรี	4,058,095.84	612,735.07	15.10
สุพรรณบุรี	3,381,555.68	394,675.82	11.67
นครสวรรค์	5,953,517.73	582,613.19	9.79

จังหวัด	พื้นที่จังหวัด (ไร่)	พื้นที่ป่าไม้ (ไร่)	%
สมุทรสงคราม	258,417.75	18,533.06	7.17
สมุทรสาคร	541,531.14	25,235.58	4.66
สมุทรปราการ	592,001.82	17,393.45	2.94
ชัยนาท	1,566,366.39	40,780.58	2.60
พิจิตร	2,699,361.06	12,510.72	0.46
กรุงเทพมหานคร	977,490.79	3,946.02	0.40
นครปฐม	1,339,004.62	5,015.38	0.37
สิงห์บุรี	510,716.51	447.43	0.09
พระนครศรีอยุธยา	1,592,367.35	24.75	0.002
รวม	56,912,645.90	12,273,419.39	21.57

หมายเหตุ: เรียงข้อมูลตามจังหวัดที่มีสัดส่วนพื้นที่ป่าไม้เทียบกับพื้นที่จังหวัดมากที่สุด

สภาพพื้นที่ป่าไม้ ภาคตะวันออกเฉียงเหนือ ปี พ.ศ. 2565



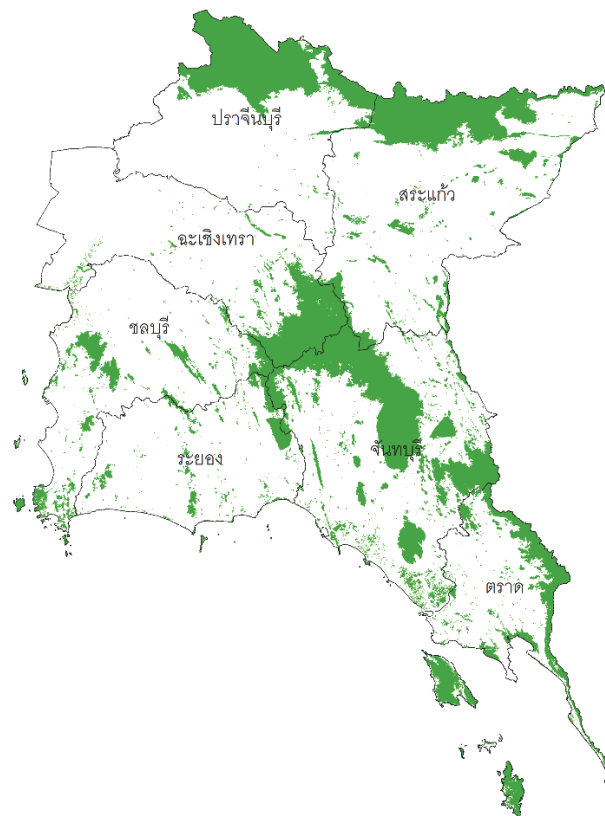
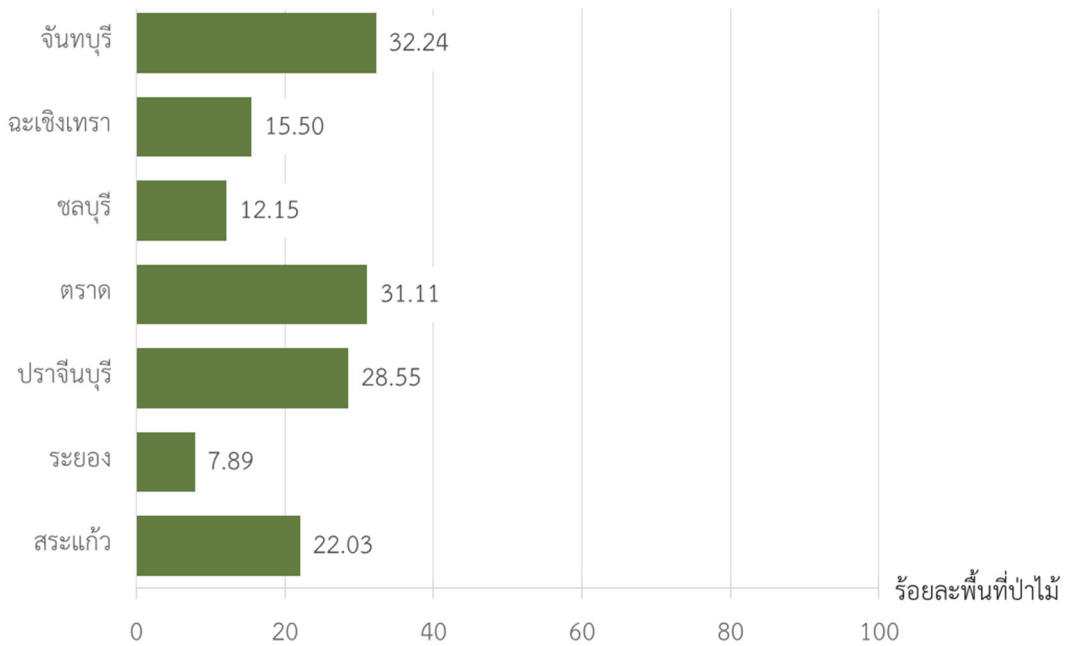


ภาคตะวันออกเฉียงเหนือ: ครอบคลุมพื้นที่ 20 จังหวัด มีพื้นที่ทั้งหมด 104,823,709.22 ไร่ พบพื้นที่ป่าไม้ 15,695,705.86 ไร่ คิดเป็นร้อยละ 14.97 จังหวัดที่มีสัดส่วนพื้นที่ป่าไม้เทียบกับพื้นที่จังหวัดมากที่สุด ได้แก่ มุกดาหาร (ร้อยละ 32.88) รองลงมาคือ เลย (ร้อยละ 32.23) ชัยภูมิ (ร้อยละ 31.49) อุบลราชธานี (ร้อยละ 17.80) สกลนคร (ร้อยละ 17.31) นครราชสีมา (ร้อยละ 15.47) นครพนม (ร้อยละ 13.45) หนองบัวลำภู (ร้อยละ 11.88) ขอนแก่น (ร้อยละ 11.52) ศรีสะเกษ (ร้อยละ 11.41) กาฬสินธุ์ (ร้อยละ 10.95) อุดรธานี (ร้อยละ 10.10) อำนาจเจริญ (ร้อยละ 9.26) บุรีรัมย์ (ร้อยละ 8.76) สุรินทร์ (ร้อยละ 8.45) ยโสธร (ร้อยละ 8.34) บึงกาฬ (ร้อยละ 7.11) หนองคาย (ร้อยละ 7.07) ร้อยเอ็ด (ร้อยละ 4.40) และมหาสารคาม (ร้อยละ 3.78)

จังหวัด	พื้นที่จังหวัด (ไร่)	พื้นที่ป่าไม้ (ไร่)	%	จังหวัด	พื้นที่จังหวัด (ไร่)	พื้นที่ป่าไม้ (ไร่)	%
มุกดาหาร	2,578,781.45	847,869.06	32.88	กาฬสินธุ์	4,335,183.22	474,914.38	10.95
เลย	6,562,289.91	2,115,180.64	32.23	อุดรธานี	6,919,691.85	699,233.30	10.10
ชัยภูมิ	7,936,505.90	2,499,556.75	31.49	อำนาจเจริญ	2,056,123.19	190,393.20	9.26
อุบลราชธานี	9,766,100.26	1,738,265.24	17.80	บุรีรัมย์	6,299,705.58	551,645.53	8.76
สกลนคร	5,987,354.38	1,036,316.78	17.31	สุรินทร์	5,533,937.48	467,345.51	8.45
นครราชสีมา	12,960,078.66	2,004,971.95	15.47	ยโสธร	2,582,054.84	215,251.94	8.34
นครพนม	3,523,087.16	473,724.55	13.45	บึงกาฬ	2,501,820.39	177,828.38	7.11
หนองบัวลำภู	2,562,107.95	304,446.51	11.88	หนองคาย	2,046,782.53	144,783.37	7.07
ขอนแก่น	6,662,090.37	767,515.80	11.52	ร้อยเอ็ด	4,920,631.36	216,534.47	4.40
ศรีสะเกษ	5,584,790.41	637,415.06	11.41	มหาสารคาม	3,504,592.35	132,513.43	3.78
				รวม	104,823,709.22	15,695,705.86	14.97

หมายเหตุ: เรียงข้อมูลตามจังหวัดที่มีสัดส่วนพื้นที่ป่าไม้เทียบกับพื้นที่จังหวัดมากที่สุด

สภาพพื้นที่ป่าไม้ ภาคตะวันออกเฉียงเหนือ ปี พ.ศ. 2565

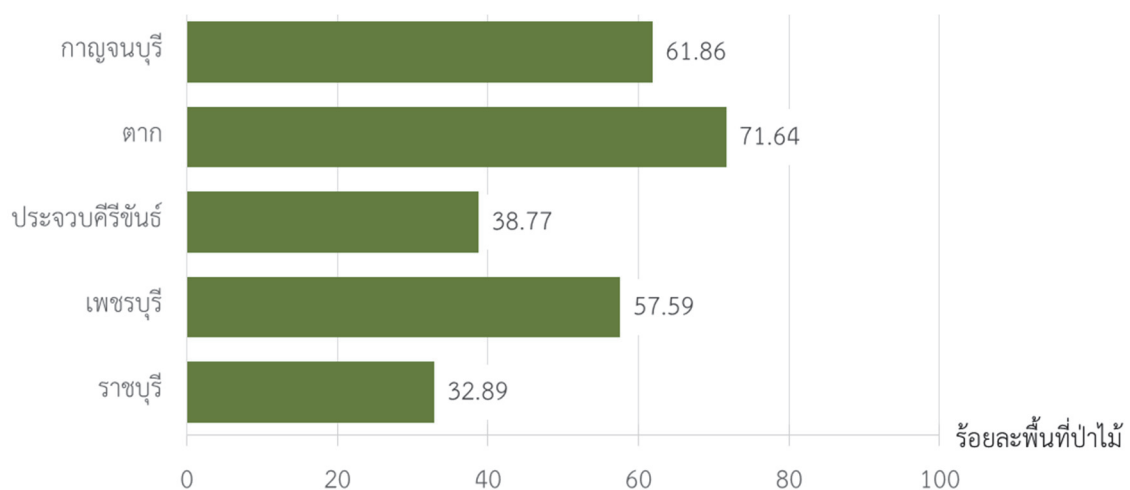


ภาคตะวันออกเฉียงเหนือ: ครอบคลุมพื้นที่ 7 จังหวัด มีพื้นที่ทั้งหมด 21,50,883.56 ไร่ พบพื้นที่ป่าไม้ 4,711,228.29 ไร่ คิดเป็นร้อยละ 21.86 จังหวัดที่มีสัดส่วนพื้นที่ป่าไม้เทียบกับพื้นที่จังหวัดมากที่สุด ได้แก่ จันทบุรี (ร้อยละ 32.24) รองลงมาคือ ตราด (ร้อยละ 31.11) ปราจีนบุรี (ร้อยละ 28.55) สระแก้ว (ร้อยละ 22.03) ฉะเชิงเทรา (ร้อยละ 15.50) ชลบุรี (ร้อยละ 12.15) และระยอง (ร้อยละ 7.89)

จังหวัด	พื้นที่จังหวัด (ไร่)	พื้นที่ป่าไม้ (ไร่)	%
จันทบุรี	4,009,602.07	1,292,695.77	32.24
ตราด	1,791,577.83	557,293.84	31.11
ปราจีนบุรี	3,140,982.59	896,891.16	28.55
สระแก้ว	4,269,328.74	940,621.78	22.03
ฉะเชิงเทรา	3,230,873.49	500,681.31	15.50
ชลบุรี	2,817,515.03	342,276.29	12.15
ระยอง	2,291,003.80	180,768.14	7.89
รวม	21,550,883.56	4,711,228.29	21.86

หมายเหตุ: เรียงข้อมูลตามจังหวัดที่มีสัดส่วนพื้นที่ป่าไม้เทียบกับพื้นที่จังหวัดมากที่สุด

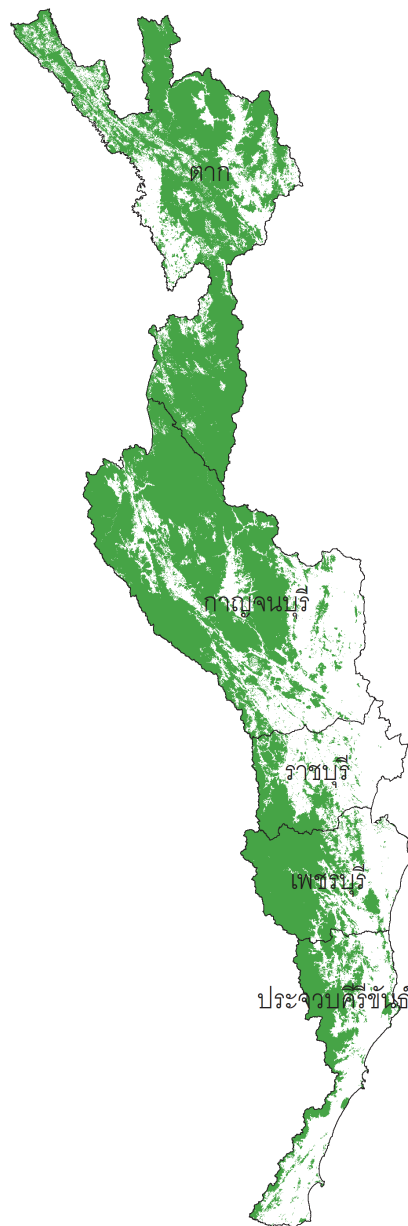
สภาพพื้นที่ป่าไม้ ภาคตะวันตก ปี พ.ศ. 2565



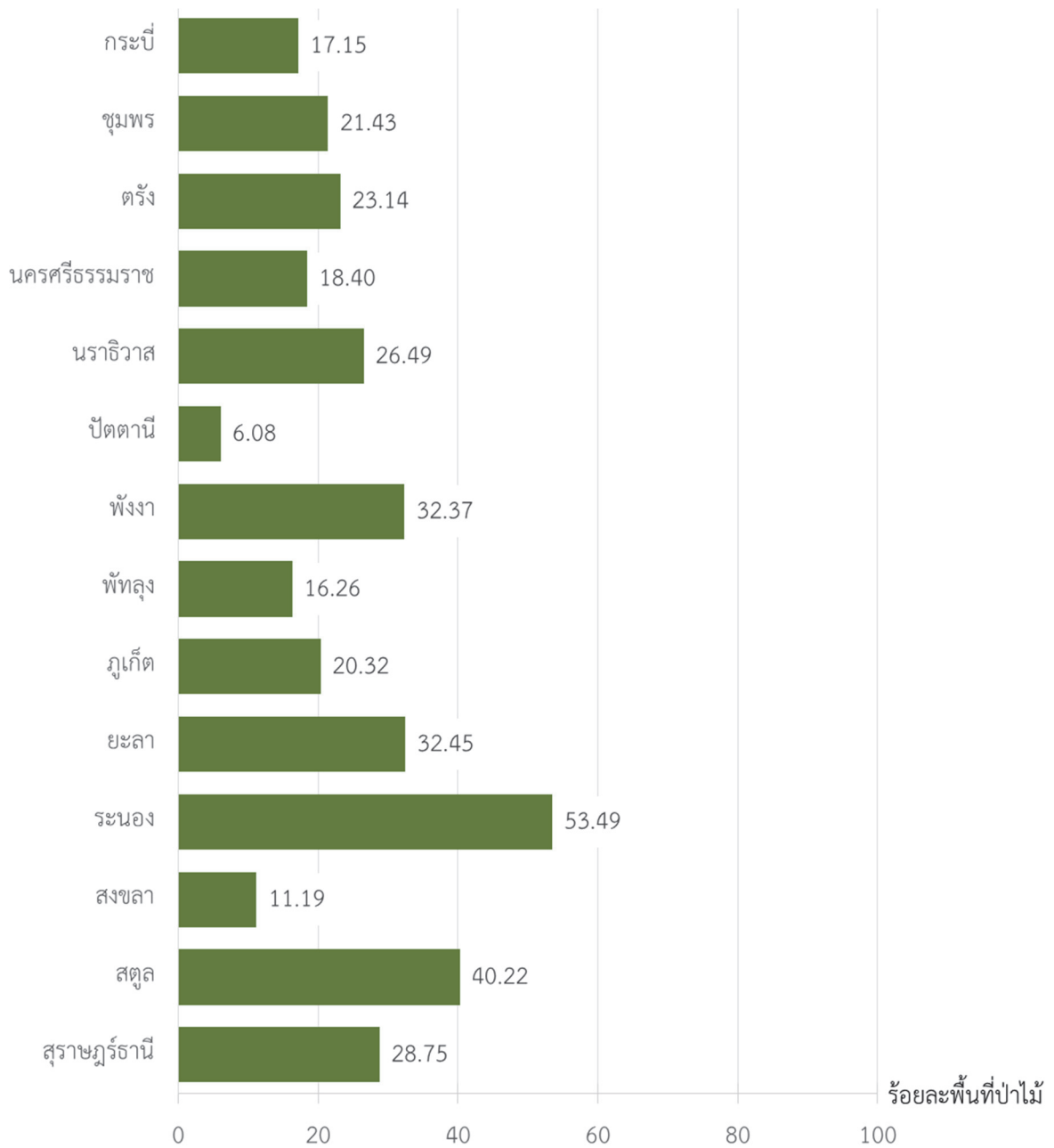
ภาคตะวันตก: ครอบคลุมพื้นที่ 5 จังหวัด มีพื้นที่ทั้งหมด 34,038,210.43 ไร่ พบพื้นที่ป่าไม้ 20,083,474.07 ไร่ คิดเป็นร้อยละ 59.00 จังหวัดที่มีสัดส่วนพื้นที่ป่าไม้เทียบกับพื้นที่จังหวัดมากที่สุด ได้แก่ ตาก (ร้อยละ 71.64) รองลงมาคือ กาญจนบุรี (ร้อยละ 61.86) เพชรบุรี (ร้อยละ 57.59) ประจวบคีรีขันธ์ (ร้อยละ 38.77) และราชบุรี (ร้อยละ 32.89)

จังหวัด	พื้นที่จังหวัด (ไร่)	พื้นที่ป่าไม้ (ไร่)	%
ตาก	10,814,124.30	7,746,780.32	71.64
กาญจนบุรี	12,115,349.31	7,494,409.58	61.86
เพชรบุรี	3,857,470.45	2,221,645.82	57.59
ประจวบคีรีขันธ์	4,008,477.58	1,554,156.77	38.77
ราชบุรี	3,242,788.78	1,066,481.57	32.89
รวม	34,038,210.43	20,083,474.07	59.00

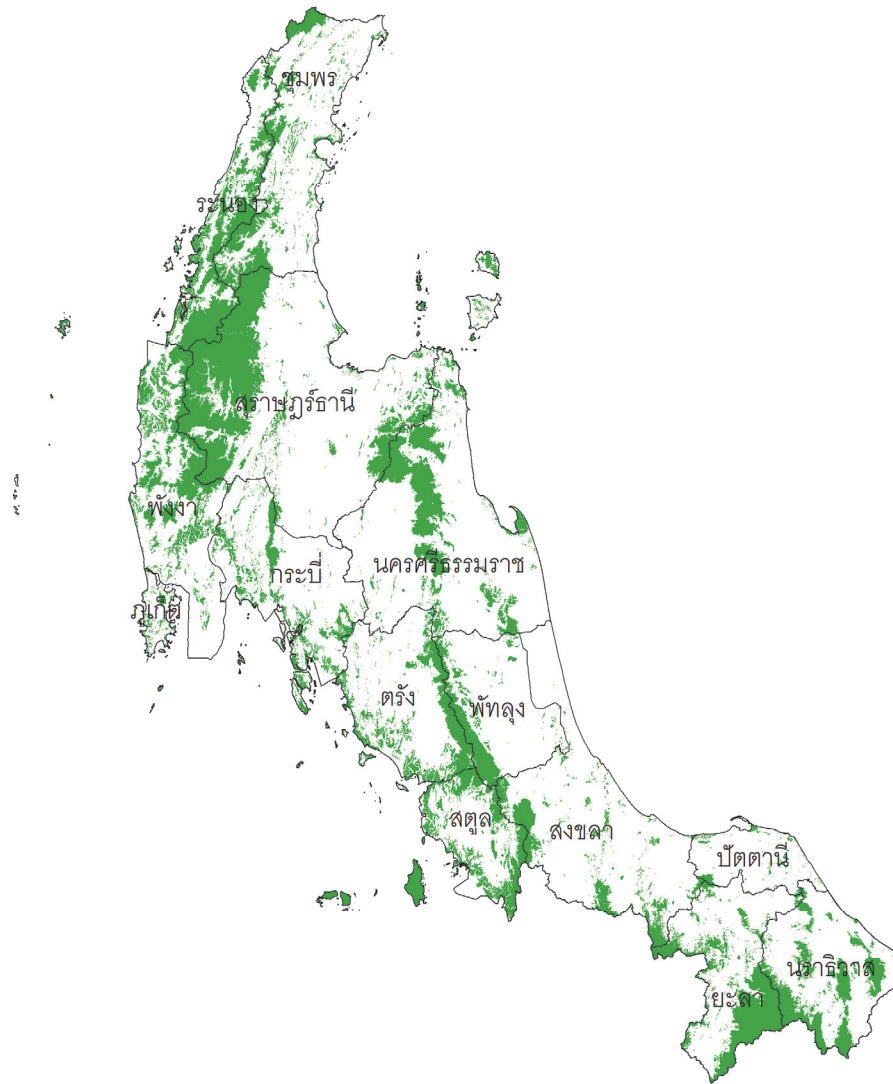
หมายเหตุ: เรียงข้อมูลตามจังหวัดที่มีสัดส่วนพื้นที่ป่าไม้เทียบกับพื้นที่จังหวัดมากที่สุด



สภาพพื้นที่ป่าไม้ ภาคใต้ ปี พ.ศ. 2565



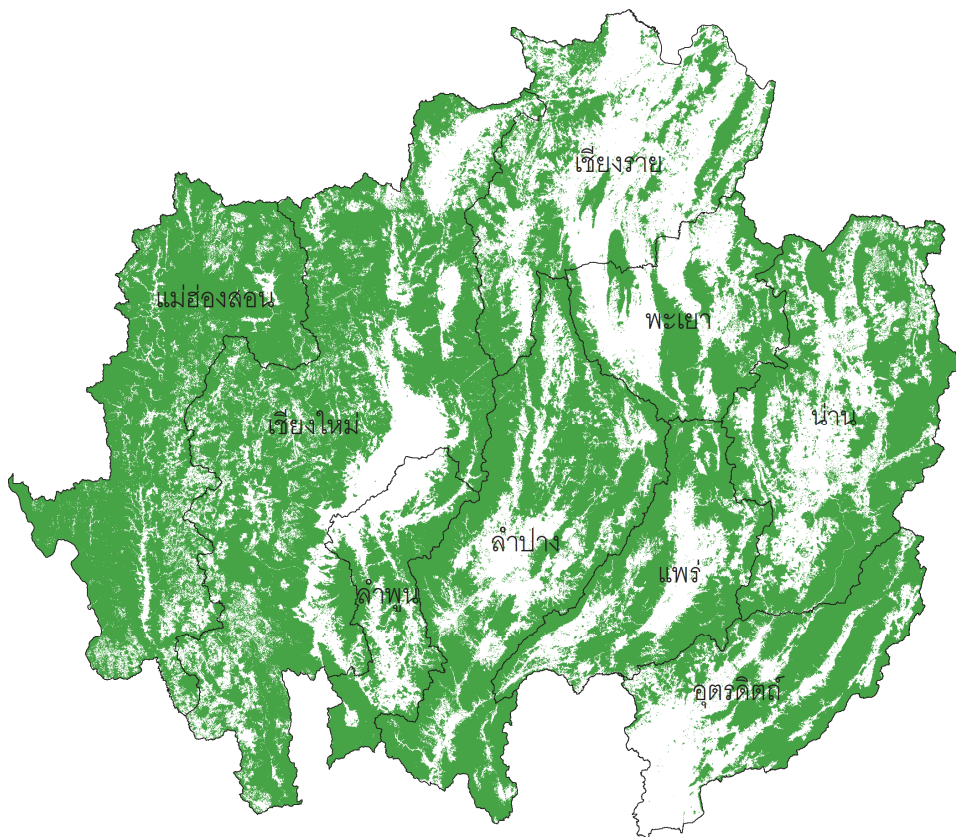
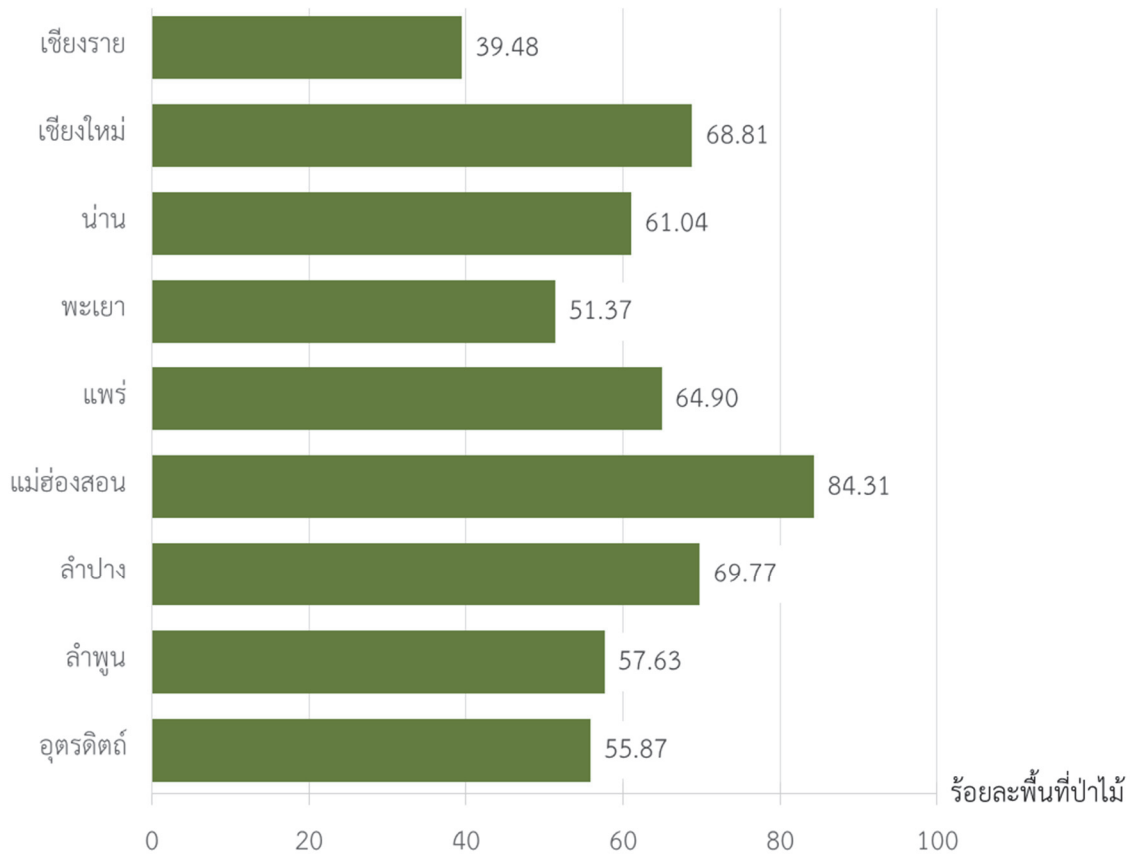
ภาคใต้: ครอบคลุมพื้นที่ 14 จังหวัด มีพื้นที่ทั้งหมด 46,154,901.40 ไร่ พบพื้นที่ป่าไม้ 11,224,484.95 ไร่ คิดเป็นร้อยละ 24.32 จังหวัดที่มีสัดส่วนพื้นที่ป่าไม้เทียบกับพื้นที่จังหวัดมากที่สุด ได้แก่ ระนอง (ร้อยละ 53.49) รองลงมาคือ สตูล (ร้อยละ 40.22) ยะลา (ร้อยละ 32.45) พังงา (ร้อยละ 32.37) สุราษฎร์ธานี (ร้อยละ 28.75) นราธิวาส (ร้อยละ 26.49) ตรัง (ร้อยละ 23.14) ชุมพร (ร้อยละ 21.43) ภูเก็ต (ร้อยละ 20.32) นครศรีธรรมราช (ร้อยละ 18.40) กระบี่ (ร้อยละ 17.15) พัทลุง (ร้อยละ 16.26) สงขลา (ร้อยละ 11.19) และปัตตานี (ร้อยละ 6.08)



จังหวัด	พื้นที่จังหวัด (ไร่)	พื้นที่ป่าไม้ (ไร่)	%	จังหวัด	พื้นที่จังหวัด (ไร่)	พื้นที่ป่าไม้ (ไร่)	%
ระนอง	2,018,415.58	1,079,703.73	53.49	ชุมพร	3,748,782.77	803,418.93	21.43
สตูล	1,887,104.44	758,993.24	40.22	ภูเก็ต	341,788.41	69,459.34	20.32
ยะลา	2,797,417.84	907,899.37	32.45	นครศรีธรรมราช	6,177,901.73	1,136,471.20	18.40
พังงา	3,434,460.12	1,111,693.91	32.37	กระบี่	3,327,160.32	570,478.49	17.15
สุราษฎร์ธานี	8,174,644.93	2,350,298.05	28.75	พัทลุง	2,413,169.61	392,398.73	16.26
นราธิวาส	2,807,081.61	743,568.65	26.49	สงขลา	4,838,147.99	541,508.56	11.19
ตรัง	2,953,504.44	683,451.98	23.14	ปัตตานี	1,235,321.61	75,140.77	6.08
				รวม	46,154,901.40	11,224,484.95	24.32

หมายเหตุ: เรียงข้อมูลตามจังหวัดที่มีสัดส่วนพื้นที่ป่าเทียบกับพื้นที่จังหวัดมากที่สุด

สภาพพื้นที่ป่าไม้ ภาคเหนือ ปี พ.ศ. 2565



ภาคเหนือ: ครอบคลุมพื้นที่ 9 จังหวัด มีพื้นที่ทั้งหมด 60,048,349.14 ไร่ พบพื้นที่ป่าไม้ 38,147,662.41 ไร่ คิดเป็นร้อยละ 63.53 จังหวัดที่มีสัดส่วนพื้นที่ป่าไม้เทียบกับพื้นที่จังหวัดมากที่สุด ได้แก่ แม่ฮ่องสอน (ร้อยละ 84.31) รองลงมาคือ ลำปาง (ร้อยละ 69.77) เชียงใหม่ (ร้อยละ 68.81) แพร่ (ร้อยละ 64.90) น่าน (ร้อยละ 61.04) ลำพูน (ร้อยละ 57.63) อุตรดิตถ์ (ร้อยละ 55.87) พะเยา (ร้อยละ 51.37) และ เชียงราย (ร้อยละ 39.48)

จังหวัด	พื้นที่จังหวัด (ไร่)	พื้นที่ป่าไม้ (ไร่)	%	จังหวัด	พื้นที่จังหวัด (ไร่)	พื้นที่ป่าไม้ (ไร่)	%
แม่ฮ่องสอน	7,978,039.52	6,726,064.70	84.31	ลำพูน	2,798,924.68	1,612,995.01	57.63
ลำปาง	7,805,168.84	5,445,799.69	69.77	อุตรดิตถ์	4,941,115.24	2,760,390.91	55.87
เชียงใหม่	13,834,594.19	9,519,443.24	68.81	พะเยา	3,868,248.44	1,986,959.23	51.37
แพร่	4,051,912.64	2,629,789.57	64.90	เชียงราย	7,189,310.58	2,838,483.03	39.48
น่าน	7,581,035.02	4,627,737.03	61.04	รวม	60,048,349.14	38,147,662.41	63.53

หมายเหตุ: เรียงข้อมูลตามจังหวัดที่มีสัดส่วนพื้นที่ป่าไม้เทียบกับพื้นที่จังหวัดมากที่สุด

การประเมินความถูกต้องของการแปลข้อมูลสภาพพื้นที่ป่าไม้

การประเมินความถูกต้องของการแปลข้อมูลสภาพพื้นที่ป่าไม้ ปี พ.ศ. 2565 ใช้จุดตรวจสอบภาคสนามทั้งหมด 528 จุด กระจายในทุกภูมิภาคของประเทศ คิดเป็นร้อยละของความถูกต้องในการจำแนกพื้นที่ป่าไม้ เท่ากับ 96.97

แผนที่ร้อยละพื้นที่ป่าไม้รายจังหวัด ปี พ.ศ. 2565
 จัดกลุ่มตามเป้าหมายการมีพื้นที่ป่าไม้ร้อยละ 40
 ตามนโยบายป่าไม้แห่งชาติ พ.ศ. 2562



สถิติพื้นที่ป่าไม้ของประเทศไทยของกรมป่าไม้ ปี พ.ศ. 2516 - 2565



การเปลี่ยนแปลงพื้นที่ป่าไม้ของประเทศไทยตั้งแต่ปี พ.ศ. 2516 ถึง พ.ศ. 2565 สามารถพิจารณาเป็นสองช่วงเวลา ได้แก่ ช่วงระหว่างปี พ.ศ. 2516 ถึง พ.ศ. 2541 และช่วงระหว่างปี พ.ศ. 2543 ถึง พ.ศ. 2565 เนื่องจากมาตราส่วนที่ใช้ในการปฏิบัติงานมีความแตกต่างกัน กล่าวคือ ก่อนปี พ.ศ. 2543 ข้อมูลพื้นที่ป่าไม้ของประเทศไทย กรมป่าไม้จัดทำขึ้นจากการวิเคราะห์ข้อมูลภาพถ่ายดาวเทียมที่มาตราส่วน 1:250,000 ภายหลังจากปี พ.ศ. 2543 มีการเปลี่ยนแปลงมาตราส่วนที่ใช้สำหรับการจัดทำข้อมูลสภาพพื้นที่ป่าไม้เป็น 1:50,000 และมีการนำระบบสารสนเทศภูมิศาสตร์ (geographic information system : GIS) มาใช้ในการจัดทำข้อมูลสภาพพื้นที่ป่าไม้ของประเทศไทย ดังนั้นผลจากการกำหนดมาตราส่วนของภาพถ่ายดาวเทียมที่แตกต่างกันดังกล่าว ทำให้ตัวเลขพื้นที่ป่าไม้ของประเทศไทยมีความแตกต่างกันอย่างชัดเจน

ช่วงที่ 1 (พ.ศ. 2516 - 2541: รวมระยะเวลา 26 ปี): พื้นที่ป่าไม้ลดลงจาก 138,566,875.00 ไร่ ในปี พ.ศ. 2516 เหลือ 81,076,250.00 ไร่ ในปี พ.ศ. 2541 หรือคิดเป็นอัตราการลดลงของพื้นที่ป่าไม้เท่ากับ 2,211,177.88 ไร่ต่อปี

ช่วงที่ 2 (พ.ศ. 2543 - 2565: รวมระยะเวลา 23 ปี): พื้นที่ป่าไม้ลดลงจาก 106,319,237.50 ไร่ ในปี พ.ศ. 2543 เหลือ 102,135,974.96 ไร่ ในปี พ.ศ. 2565 หรือคิดเป็นอัตราการลดลงของพื้นที่ป่าไม้เท่ากับ 181,880.98 ไร่ต่อปี

ปี พ.ศ.	พื้นที่ป่าไม้ของประเทศไทย		ร้อยละพื้นที่ป่าไม้	หน่วยงานจัดทำข้อมูล
	ตารางกิโลเมตร	ไร่		
2516	221,707.00	138,566,875.00	43.21	กรมป่าไม้
2519	198,417.00	124,010,625.00	38.67	กรมป่าไม้
2521	175,224.00	109,515,000.00	34.15	กรมป่าไม้
2525	156,600.00	97,875,000.00	30.52	กรมป่าไม้
2528	150,866.00	94,291,250.00	29.40	กรมป่าไม้
2531	143,803.00	89,876,875.00	28.03	กรมป่าไม้
2532	143,417.00	89,635,625.00	27.95	กรมป่าไม้
2534	136,698.00	85,436,250.00	26.64	กรมป่าไม้
2536	133,554.00	83,471,250.00	26.03	กรมป่าไม้
2538	131,485.00	82,178,125.00	25.62	กรมป่าไม้
2541	129,722.00	81,076,250.00	25.28	กรมป่าไม้
2543	170,110.78	106,319,237.50	33.15	กรมป่าไม้
2547	167,590.98	104,744,362.50	32.66	กรมป่าไม้
2548	161,001.30	100,625,812.50	31.38	กรมป่าไม้
2549	158,652.59	99,157,868.75	30.92	กรมป่าไม้
2551	171,585.65	107,241,031.25	33.44	มหาวิทยาลัยมหิดล
2556	163,391.26	102,119,539.55	31.57	มหาวิทยาลัยเกษตรศาสตร์
2557	163,656.64	102,285,400.62	31.62	มหาวิทยาลัยเกษตรศาสตร์
2558	163,585.57	102,240,981.88	31.60	มหาวิทยาลัยเกษตรศาสตร์
2559	163,479.69	102,174,805.09	31.58	มหาวิทยาลัยเกษตรศาสตร์
2560	163,450.16	102,156,350.51	31.58	มหาวิทยาลัยเกษตรศาสตร์
2561	163,981.28	102,488,302.19	31.68	มหาวิทยาลัยเกษตรศาสตร์
2562	163,974.52	102,484,072.71	31.68	มหาวิทยาลัยเกษตรศาสตร์
2563	163,765.58	102,353,484.76	31.64	มหาวิทยาลัยเกษตรศาสตร์
2564	163,539.89	102,212,434.37	31.59	มหาวิทยาลัยเกษตรศาสตร์
2565	163,417.56	102,135,974.96	31.57	มหาวิทยาลัยเกษตรศาสตร์

หากเปรียบเทียบการเปลี่ยนแปลงของพื้นที่ป่าไม้ระหว่าง ปี พ.ศ. 2564 และ พ.ศ. 2565 พบว่าพื้นที่ป่าไม้ในรอบหนึ่งปีที่ผ่านมาลดลง 76,459.41 ไร่ และยังพบพื้นที่ป่าไม้ที่ไม่มีการเปลี่ยนแปลงในรอบปีที่ผ่านมาถึง 101,905,548.16 ไร่

การเปรียบเทียบข้อมูลพื้นที่ป่าไม้ ปี พ.ศ. 2564 และ พ.ศ. 2565

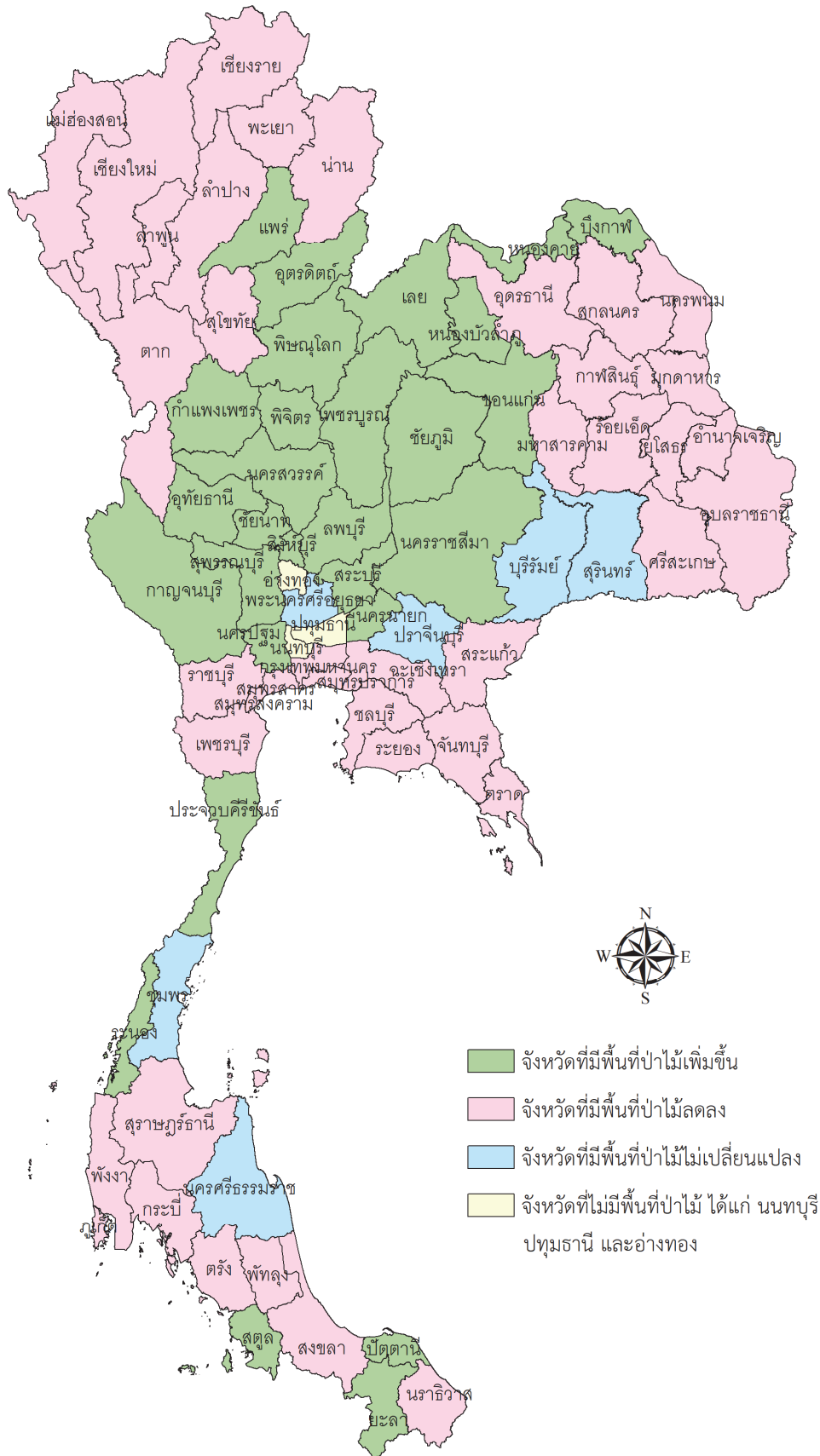
จังหวัด	พื้นที่ป่าไม้ (ไร่)		การเปลี่ยนแปลง (+/-)	
	ปี พ.ศ. 2564	ปี พ.ศ. 2565	ไร่	ร้อยละ
ภาคกลาง (22 จังหวัด)				
กรุงเทพมหานคร	4,018.14	3,946.02	-72.11	-1.79
กำแพงเพชร	1,248,360.03	1,249,519.27	+1,159.24	+0.09
ชัยนาท	40,166.52	40,780.58	+614.06	+1.53
นครนายก	401,630.97	402,046.86	+415.90	+0.10
นครปฐม	4,622.78	5,015.38	+392.59	+8.49
นครสวรรค์	580,575.51	582,613.19	+2,037.68	+0.35
นนทบุรี		ไม่มีพื้นที่ป่าไม้		
ปทุมธานี		ไม่มีพื้นที่ป่าไม้		
พระนครศรีอยุธยา	28.60	24.75	-3.85	-13.46
พิจิตร	11,302.12	12,510.72	+1,208.60	+10.69
พิษณุโลก	2,471,899.35	2,474,478.16	+2,578.80	+0.10
เพชรบูรณ์	2,515,842.47	2,532,275.63	+16,433.16	+0.65
ลพบุรี	605,125.50	612,735.07	+7,609.56	+1.26
สมุทรปราการ	17,545.34	17,393.45	-151.89	-0.87
สมุทรสงคราม	19,022.38	18,533.06	-489.33	-2.57
สมุทรสาคร	25,917.81	25,235.58	-682.23	-2.63
สระบุรี	532,016.71	534,855.42	+2,838.71	+0.53
สิงห์บุรี	288.87	447.43	+158.56	+54.89
สุโขทัย	1,232,787.67	1,230,599.21	-2,188.46	-0.18
สุพรรณบุรี	394,232.42	394,675.82	+443.40	+0.11
อ่างทอง		ไม่มีพื้นที่ป่าไม้		
อุทัยธานี	2,135,159.25	2,135,733.78	+574.53	+0.03
รวม	12,240,542.44	12,273,419.39	+32,876.95	+0.27
ภาคตะวันออกเฉียงเหนือ (20 จังหวัด)				
กาฬสินธุ์	475,131.99	474,914.38	-217.61	-0.05
ขอนแก่น	765,234.10	767,515.80	+2,281.70	+0.30
ชัยภูมิ	2,489,052.51	2,499,556.75	+10,504.24	+0.42
นครพนม	479,716.02	473,724.55	-5,991.47	-1.25
นครราชสีมา	1,997,035.87	2,004,971.95	+7,936.08	+0.40
บึงกาฬ	173,273.40	177,828.38	+4,554.98	+2.63

จังหวัด	พื้นที่ป่าไม้ (ไร่)		การเปลี่ยนแปลง (+/-)	
	ปี พ.ศ. 2564	ปี พ.ศ. 2565	ไร่	ร้อยละ
ภาคตะวันออกเฉียงเหนือ (20 จังหวัด) (ต่อ)				
บุรีรัมย์	552,134.84	551,645.53	-489.31	-0.09
มหาสารคาม	132,792.30	132,513.43	-278.87	-0.21
มุกดาหาร	849,313.54	847,869.06	-1,444.48	-0.17
ยโสธร	218,858.85	215,251.94	-3,606.91	-1.65
ร้อยเอ็ด	218,020.06	216,534.47	-1,485.59	-0.68
เลย	2,111,740.04	2,115,180.64	+3,440.60	+0.16
ศรีสะเกษ	638,820.21	637,415.06	-1,405.15	-0.22
สกลนคร	1,047,216.23	1,036,316.78	-10,899.46	-1.04
สุรินทร์	467,661.11	467,345.51	-315.60	-0.07
หนองคาย	144,399.33	144,783.37	+384.05	+0.27
หนองบัวลำภู	301,041.59	304,446.51	+3,404.92	+1.13
อำนาจเจริญ	192,973.48	190,393.20	-2,580.28	-1.34
อุดรธานี	703,607.31	699,233.30	-4,374.01	-0.62
อุบลราชธานี	1,744,364.99	1,738,265.24	-6,099.75	-0.35
รวม	15,702,387.78	15,695,705.86	-6,681.92	-0.04
ภาคตะวันออก (7 จังหวัด)				
จันทบุรี	1,297,727.59	1,292,695.77	-5,031.82	-0.39
ฉะเชิงเทรา	501,042.39	500,681.31	-361.08	-0.07
ชลบุรี	343,072.70	342,276.29	-796.42	-0.23
ตราด	559,942.95	557,293.84	-2,649.11	-0.47
ปราจีนบุรี	896,837.78	896,891.16	+53.38	+0.01
ระยอง	181,483.36	180,768.14	-715.21	-0.39
สระแก้ว	941,095.07	940,621.78	-473.29	-0.05
รวม	4,721,201.84	4,711,228.29	-9,973.55	-0.21
ภาคตะวันตก (5 จังหวัด)				
กาญจนบุรี	7,493,626.87	7,494,409.58	+782.71	+0.01
ตาก	7,764,583.19	7,746,780.32	-17,802.88	-0.23
ประจวบคีรีขันธ์	1,553,618.92	1,554,156.77	+537.85	+0.03
เพชรบุรี	2,222,208.96	2,221,645.82	-563.14	-0.03
ราชบุรี	1,067,017.52	1,066,481.57	-535.95	-0.05
รวม	20,101,055.48	20,083,474.07	-17,581.41	-0.09

จังหวัด	พื้นที่ป่าไม้ (ไร่)		การเปลี่ยนแปลง (+/-)	
	ปี พ.ศ. 2564	ปี พ.ศ. 2565	ไร่	ร้อยละ
ภาคใต้ (14 จังหวัด)				
กระบี่	571,124.84	570,478.49	-646.35	-0.11
ชุมพร	803,289.58	803,418.93	+129.36	+0.02
ตรัง	683,476.87	683,451.98	-24.89	-0.004
นครศรีธรรมราช	1,136,886.43	1,136,471.20	-415.23	-0.04
นราธิวาส	744,010.21	743,568.65	-441.56	-0.06
ปัตตานี	68,544.63	75,140.77	+6,596.14	+9.62
พังงา	1,111,976.97	1,111,693.91	-283.06	-0.03
พัทลุง	392,594.56	392,398.73	-195.83	-0.05
ภูเก็ต	69,662.10	69,459.34	-202.76	-0.29
ยะลา	907,560.15	907,899.37	+339.22	+0.04
ระนอง	1,077,798.73	1,079,703.73	+1,905.00	+0.18
สงขลา	542,126.99	541,508.56	-618.43	-0.11
สตูล	758,227.63	758,993.24	+765.61	+0.10
สุราษฎร์ธานี	2,351,266.69	2,350,298.05	-968.64	-0.04
รวม	11,218,546.38	11,224,484.95	+5,938.57	+0.05
ภาคเหนือ (9 จังหวัด)				
เชียงราย	2,845,312.24	2,838,483.03	-6,829.21	-0.24
เชียงใหม่	9,556,205.76	9,519,443.24	-36,762.52	-0.38
น่าน	4,633,715.95	4,627,737.03	-5,978.92	-0.13
พะเยา	1,989,116.75	1,986,959.23	-2,157.52	-0.11
แพร่	2,624,342.22	2,629,789.57	+5,447.34	+0.21
แม่ฮ่องสอน	6,753,040.05	6,726,064.70	-26,975.36	-0.40
ลำปาง	5,455,211.22	5,445,799.69	-9,411.53	-0.17
ลำพูน	1,616,151.25	1,612,995.01	-3,156.24	-0.20
อุตรดิตถ์	2,755,605.02	2,760,390.91	+4,785.88	+0.17
รวม	38,228,700.46	38,147,662.41	-81,038.05	-0.21
รวมทั้งประเทศ	102,212,434.37	102,135,974.96	-76,459.41	-0.07
พื้นที่ป่าไม้นอกเส้นขอบเขต				
การปกครองของกระทรวงมหาดไทย ปี พ.ศ. 2563	90,902.76	91,694.78	+792.02	+0.87

หมายเหตุ: ข้อมูลสภาพพื้นที่ป่าไม้ที่ปรากฏในตารางคำนวณจากข้อมูลในระบบสารสนเทศภูมิศาสตร์

แผนที่การเปลี่ยนแปลงสภาพพื้นที่ป่าไม้ ปี พ.ศ. 2564 และ พ.ศ. 2565



จำนวนประชากรของประเทศไทยกับการเปลี่ยนแปลงพื้นที่ป่าไม้

ปี พ.ศ.	จำนวนประชากร (คน)	พื้นที่ป่าไม้ (ไร่)
2541	ไม่มีข้อมูล	81,076,250.00
2542	61,661,701	ไม่มีข้อมูล
2543	61,878,746	106,319,237.50
2544	62,308,887	ไม่มีข้อมูล
2545	62,799,872	ไม่มีข้อมูล
2546	63,079,765	ไม่มีข้อมูล
2547	61,973,621	104,744,362.50
2548	62,418,054	100,625,812.50
2549	62,828,706	99,157,868.75
2550	63,038,247	ไม่มีข้อมูล
2551	63,389,730	107,241,031.25
2552	63,525,062	ไม่มีข้อมูล
2553	63,878,267	ไม่มีข้อมูล
2554	64,076,033	ไม่มีข้อมูล
2555	64,456,695	ไม่มีข้อมูล
2556	64,785,909	102,119,539.55
2557	65,124,716	102,285,400.62
2558	65,729,098	102,240,981.88
2559	65,931,550	102,174,805.09
2560	66,188,503	102,156,350.51
2561	66,413,979	102,488,302.19
2562	66,558,935	102,484,072.71
2563	66,186,727	102,353,484.76
2564	66,171,439	102,212,434.37
2565	ไม่มีข้อมูล	102,135,974.96

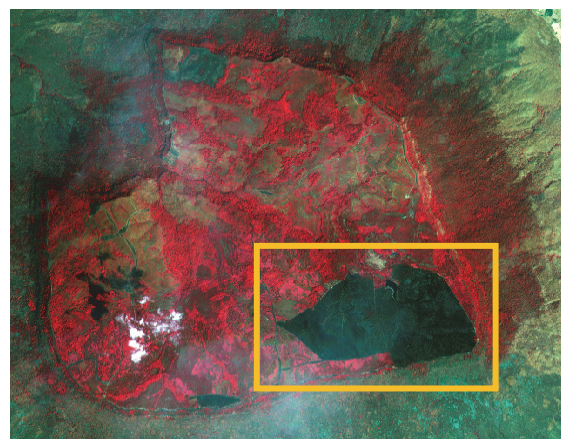
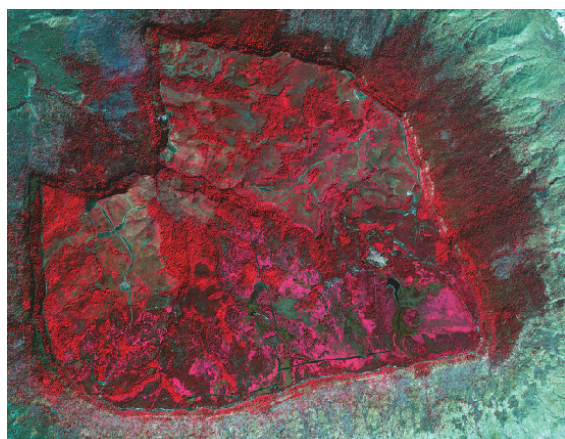
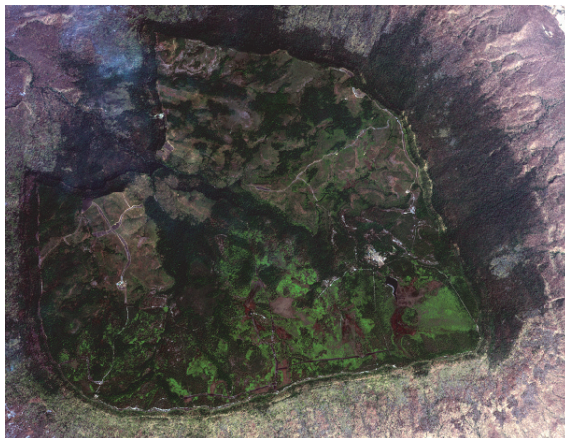
ที่มา: กรมการปกครอง (2564)

สาเหตุของการเปลี่ยนแปลงสภาพพื้นที่ป่าไม้

ข้อมูลสภาพพื้นที่ป่าไม้ที่ถูกจัดทำขึ้นจากการวิเคราะห์ข้อมูลภาพถ่ายดาวเทียมในแต่ละปี สามารถนำมาใช้ในการติดตามการเปลี่ยนแปลงสภาพพื้นที่ป่าไม้รายปี โดยใช้เทคนิคการซ้อนทับข้อมูลในระบบสารสนเทศภูมิศาสตร์ (geographic information system: GIS) ผลลัพธ์ที่เกิดขึ้นมีได้ใน 3 รูปแบบ คือ พื้นที่ป่าไม้เพิ่มขึ้น พื้นที่ป่าไม้ลดลง และพื้นที่ป่าไม้ที่ไม่มีการเปลี่ยนแปลง

พื้นที่ป่าไม้เพิ่มขึ้น มีสาเหตุสำคัญ ได้แก่ การขยายตัวของพื้นที่ป่าไม้ตามธรรมชาติ (natural forest expansion) การปลูกป่าเพื่อประโยชน์ทางด้านเศรษฐกิจ เช่น สวนป่า (plantation) หรือการปลูกป่าเพื่อการอนุรักษ์ความหลากหลายของต้นไม้และสิ่งมีชีวิต

พื้นที่ป่าไม้ลดลง มีสาเหตุที่สำคัญ ได้แก่ การเปลี่ยนแปลงการใช้ประโยชน์ที่ดิน (land use change) จากพื้นที่ป่าไม้ไปเป็นพื้นที่ที่ไม่ใช่ป่าไม้ เช่น พื้นที่เกษตรกรรม พื้นที่ชุมชนและสิ่งปลูกสร้าง หรือเกิดจากปัญหาไฟป่า (forest fire)



ภาพถ่ายดาวเทียม Sentinel-2 ระบบบันทึกข้อมูล MSI
บันทึกภาพวันที่ 11 กุมภาพันธ์ พ.ศ. 2563
บริเวณอุทยานแห่งชาติภูกระดึง จังหวัดเลย
ก่อนเกิดไฟป่า

ภาพถ่ายดาวเทียม Sentinel-2 ระบบบันทึกข้อมูล MSI
บันทึกภาพวันที่ 26 กุมภาพันธ์ พ.ศ. 2563
บริเวณอุทยานแห่งชาติภูกระดึง จังหวัดเลย
หลังเกิดไฟป่า

การใช้ประโยชน์ข้อมูลสภาพพื้นที่ป่าไม้ ปี พ.ศ. 2565

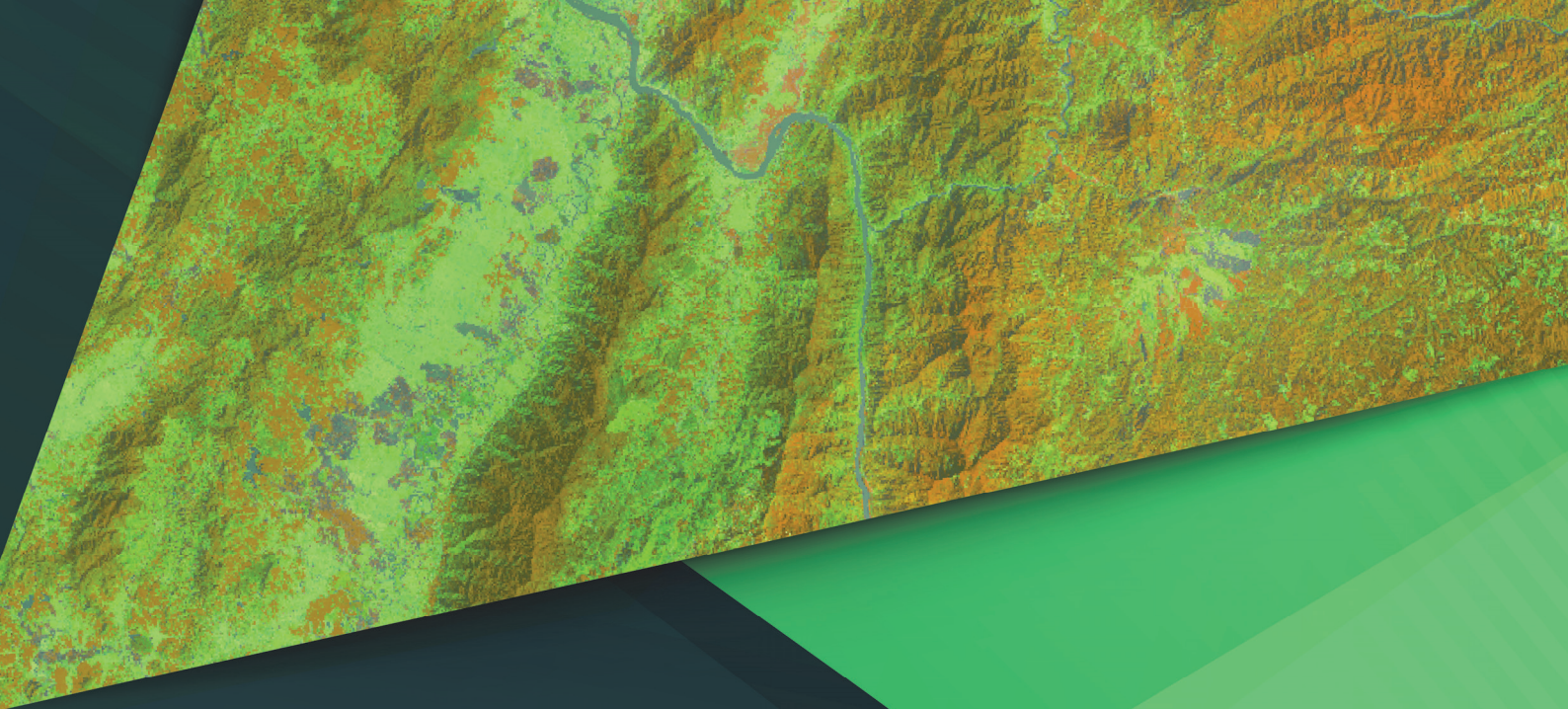
1. กรมป่าไม้หรือหน่วยงานอื่น ๆ ที่เกี่ยวข้องกับการบริหารจัดการทรัพยากรป่าไม้สามารถนำขอบเขตพื้นที่ที่รับผิดชอบ อาทิ แนวเขตป่าสงวนแห่งชาติ ขอบเขตพื้นที่อนุรักษ์ในความรับผิดชอบของกรมอุทยานแห่งชาติ สัตว์ป่า และพันธุ์พืช มาซ้อนทับกับข้อมูลสภาพพื้นที่ป่าไม้ ปี พ.ศ. 2565 สำหรับใช้วางแผนบริหารจัดการเชิงพื้นที่
2. กรมป่าไม้สามารถนำข้อมูลสภาพพื้นที่ป่าไม้ ปี พ.ศ. 2565 ซึ่งถูกจัดเก็บเป็นข้อมูลในระบบสารสนเทศภูมิศาสตร์มาให้บริการข้อมูลแก่หน่วยงานที่เกี่ยวข้อง
3. กรมป่าไม้สามารถเผยแพร่ข้อมูลสภาพพื้นที่ป่าไม้ ปี พ.ศ. 2565 ลงในระบบแม่ข่ายแผนที่ผ่านเครือข่ายอินเทอร์เน็ต เพื่อให้ภาคส่วนที่เกี่ยวข้องสามารถเข้าถึงข้อมูลได้อย่างสะดวกและรวดเร็ว

ข้อจำกัดของข้อมูลสภาพพื้นที่ป่าไม้ ปี พ.ศ. 2565

ข้อมูลสภาพพื้นที่ป่าไม้ ปี พ.ศ. 2565 จัดทำขึ้นจากข้อมูลภาพดาวเทียม Sentinel-2 ที่มีความละเอียดจุดภาพ 10 เมตร ร่วมกับข้อมูลภาพดาวเทียม Landsat 8 และ Landsat 9 ความละเอียดจุดภาพ 30 เมตร มีวัตถุประสงค์หลักเพื่อใช้สำหรับศึกษาทรัพยากรป่าไม้ในระดับประเทศ ดังนั้นหากต้องการนำข้อมูลดังกล่าวไปใช้สำหรับภารกิจตรวจสอบสภาพพื้นที่ป่าไม้รายแปลงขนาดเล็ก อาทิ พื้นที่ถือครองภาครัฐหรือพื้นที่ในรูปแบบอื่น ๆ ควรใช้ข้อมูลที่ได้รับในครั้งนี้เป็นข้อมูลสนับสนุนร่วมกับข้อมูลการรับรู้ระยะไกลรูปแบบอื่น ๆ ที่มีรายละเอียดจุดภาพสูง จะทำให้การนำข้อมูลสภาพพื้นที่ป่าไม้ไปใช้ประโยชน์ได้อย่างมีประสิทธิภาพและถูกต้องมากยิ่งขึ้น

ข้อเสนอแนะ

จากผลการเปรียบเทียบข้อมูลสภาพพื้นที่ป่าไม้ของประเทศไทยระหว่าง ปี พ.ศ. 2564 และ ปี พ.ศ. 2565 ทำให้ทราบถึงการเปลี่ยนแปลงพื้นที่ป่าไม้ที่เกิดขึ้น ดังนั้นกรมป่าไม้ควรพิจารณาดำเนินการจัดทำข้อมูลสภาพพื้นที่ป่าไม้รายปี เพื่อจัดเก็บเป็นฐานข้อมูลแสดงการเปลี่ยนแปลงพื้นที่ป่าไม้ของประเทศต่อไปในอนาคต เนื่องจากตัวเลขพื้นที่ป่าไม้ของประเทศไทยในปัจจุบัน ถูกนำไปใช้อ้างอิงทั้งในระดับประเทศและนานาชาติ โดยเฉพาะอย่างยิ่งการใช้ประโยชน์ข้อมูลเพื่ออธิบายการเปลี่ยนแปลงสภาพภูมิอากาศที่เกิดขึ้นในปัจจุบัน



กรมป่าไม้
สำนักจัดการที่ดินป่าไม้



61 ถนนพหลโยธิน
แขวงลาดยาว เขตจตุจักร
กรุงเทพมหานคร 10900



02 561 4292 ต่อ 5786



02 579 7583



www.forest.go.th/FL_MGT



www.facebook.com/FSARFD