

บทสรุปสำหรับผู้บริหาร  
Executive Summary

# โครงการจัดทำข้อมูล สภาพพื้นที่ป่าไม้ ปี พ.ศ. 2561 - 2562



[rfdsurvey@gmail.com](mailto:rfdsurvey@gmail.com)



[www.forest.go.th/FL\\_MGT](http://www.forest.go.th/FL_MGT)



[www.facebook.com/FSARFD](http://www.facebook.com/FSARFD)

สำนักจัดการที่ดินป่าไม้ กรมป่าไม้  
กระทรวงทรัพยากรธรรมชาติและสิ่งแวดล้อม

## บทสรุปสำหรับผู้บริหาร

จากสถานการณ์การลดลงของพื้นที่ป่าไม้ตั้งแต่อดีตถึงปัจจุบัน โดยเมื่อ ปี พ.ศ. 2516 ประเทศไทยมีพื้นที่ป่าไม้ทั้งหมด 138,566,875 ไร่ หรือร้อยละ 43.21 ของพื้นที่ประเทศ โดย ณ ขณะนั้นใช้เทคนิคหลักการแปลตีความด้วยสายตา (Visual Interpretation) โดยใช้ข้อมูลภาพถ่ายดาวเทียม Landsat 5 ความละเอียดจุดภาพ 30 เมตร จนกระทั่ง ปี พ.ศ. 2555 – 2556 ได้เริ่มนำข้อมูลภาพถ่ายดาวเทียมไทยโชต ซึ่งเป็นดาวเทียมสำรวจทรัพยากรธรรมชาติดวงแรกของประเทศไทย ความละเอียดจุดภาพ 15 เมตร มาใช้เป็นหลักในการจัดทำข้อมูล และ ปี พ.ศ. 2560 – 2561 ประเทศไทยเหลือพื้นที่ป่าไม้ทั้งหมด 102,488,302.19 ไร่ หรือร้อยละ 31.68 อีกทั้งยังเป็นปีแรกที่ได้นำข้อมูลภาพถ่ายดาวเทียม Sentinel-2 ของสหภาพยุโรป ความละเอียดจุดภาพ 10 เมตร มาใช้เป็นหลักในการจัดทำข้อมูลสภาพพื้นที่ป่าไม้ของประเทศไทย ด้วยความละเอียดของข้อมูลภาพถ่ายดาวเทียมที่ถูกปรับปรุงให้สูงขึ้น ทำให้สามารถตรวจจับพื้นที่ป่าไม้ได้อย่างมีประสิทธิภาพมากขึ้นเมื่อเทียบกับการดำเนินการในอดีตที่ผ่านมา

กรมป่าไม้ กระทรวงทรัพยากรธรรมชาติและสิ่งแวดล้อม ได้จัดตั้งสำนักจัดการที่ดินป่าไม้ ให้เป็นหน่วยงานที่ทำหน้าที่บริหารงานด้านการจัดการที่ดินป่าไม้ให้บรรลุเป้าหมายอย่างมีประสิทธิภาพ โดยมีภารกิจหลักในการสำรวจ วิเคราะห์ และประมวลผลข้อมูลทรัพยากรป่าไม้ เพื่อใช้ในการกำหนดยุทธศาสตร์และเป้าหมายในการจัดการทรัพยากรป่าไม้ การประเมินผลและติดตามการใช้ประโยชน์ในพื้นที่ป่าไม้ และนโยบายการแก้ไขปัญหาข้อขัดแย้งในเรื่องที่ดินเพื่อการอยู่อาศัย หรือการใช้ประโยชน์อื่น ๆ จากภารกิจของสำนักจัดการที่ดินป่าไม้ดังกล่าว จึงมีความจำเป็นที่จะต้องมีการจัดทำข้อมูลสภาพทรัพยากรป่าไม้ของประเทศที่เป็นปัจจุบันและต่อเนื่องทุกปี เพื่อใช้สำหรับเป็นข้อมูลสนับสนุนการปฏิบัติงานด้านการจัดการทรัพยากรป่าไม้ของกรมป่าไม้และหน่วยงานอื่นที่เกี่ยวข้อง สำนักจัดการที่ดินป่าไม้ จึงได้ร่วมกับศูนย์วิจัยป่าไม้ คณะวนศาสตร์ มหาวิทยาลัยเกษตรศาสตร์ ดำเนินโครงการจัดทำข้อมูลสภาพพื้นที่ป่าไม้ ปี พ.ศ. 2561 – 2562 โดยเป็นการดำเนินการจัดทำข้อมูลสภาพพื้นที่ป่าไม้รายปี ต่อเนื่องเป็นปีที่ 7 เพื่อสำรวจและจัดทำข้อมูลสภาพพื้นที่ป่าไม้ที่เป็นมาตรฐานและมีความถูกต้องตามหลักวิชาการ และเพื่อให้ได้ข้อมูลสภาพพื้นที่ป่าไม้ที่เป็นปัจจุบัน สามารถรองรับและสนับสนุนการจัดทำนโยบายในการวางแผนการจัดการทรัพยากรป่าไม้ รวมทั้งสามารถใช้ข้อมูลดังกล่าวในการติดตามและเฝ้าระวังการเปลี่ยนแปลงของทรัพยากรป่าไม้ได้อย่างมีประสิทธิภาพต่อไป โดยมีระยะเวลาในการดำเนินงานตั้งแต่เดือนมีนาคม พ.ศ. 2562 ถึง เดือนธันวาคม พ.ศ. 2562 โดยมีกิจกรรมที่ได้ดำเนินการ ดังนี้

- การเก็บรวบรวมข้อมูลที่เกี่ยวข้อง
- การจัดหาข้อมูลภาพถ่ายดาวเทียม
- การเตรียมข้อมูลภาพถ่ายดาวเทียมก่อนการวิเคราะห์ข้อมูล
- การวิเคราะห์และจำแนกข้อมูลสภาพพื้นที่ป่าไม้

- การประเมินความถูกต้องของการจำแนกข้อมูลสภาพพื้นที่ป่าไม้
- การจัดทำแผนที่ขั้นสุดท้าย
- การจัดทำฐานข้อมูลสภาพพื้นที่ป่าไม้

## พื้นที่ประเทศไทย

ข้อมูลพื้นที่ประเทศไทยในระบบสารสนเทศภูมิศาสตร์ที่ใช้สำหรับการคำนวณร้อยละพื้นที่ป่าไม้รายจังหวัด เท่ากับ 517,645.92 ตารางกิโลเมตร หรือ 323,528,699.65 ไร่ อ้างอิงจากสำนักบริหารการปกครองท้องที่ กรมการปกครอง กระทรวงมหาดไทย เมื่อ ปี พ.ศ. 2556

## ข้อมูลภาพถ่ายดาวเทียม

ในการจัดทำข้อมูลสภาพพื้นที่ป่าไม้ครั้งนี้ ใช้ข้อมูลภาพถ่ายดาวเทียม Sentinel-2 ระบบบันทึกภาพ MSI ความละเอียดจุดภาพ 10 เมตร บันทึกภาพ ปี พ.ศ. 2562 เป็นหลักในการปฏิบัติงาน โดยมีข้อมูลครอบคลุมพื้นที่ประเทศไทย และใช้ข้อมูลภาพถ่ายดาวเทียม Landsat 8 ระบบบันทึกภาพ OLI ความละเอียดจุดภาพ 30 เมตร บันทึกภาพ ปี พ.ศ. 2562 เป็นข้อมูลสนับสนุนการปฏิบัติงาน



ดาวเทียม Sentinel-2



ดาวเทียม Landsat 8

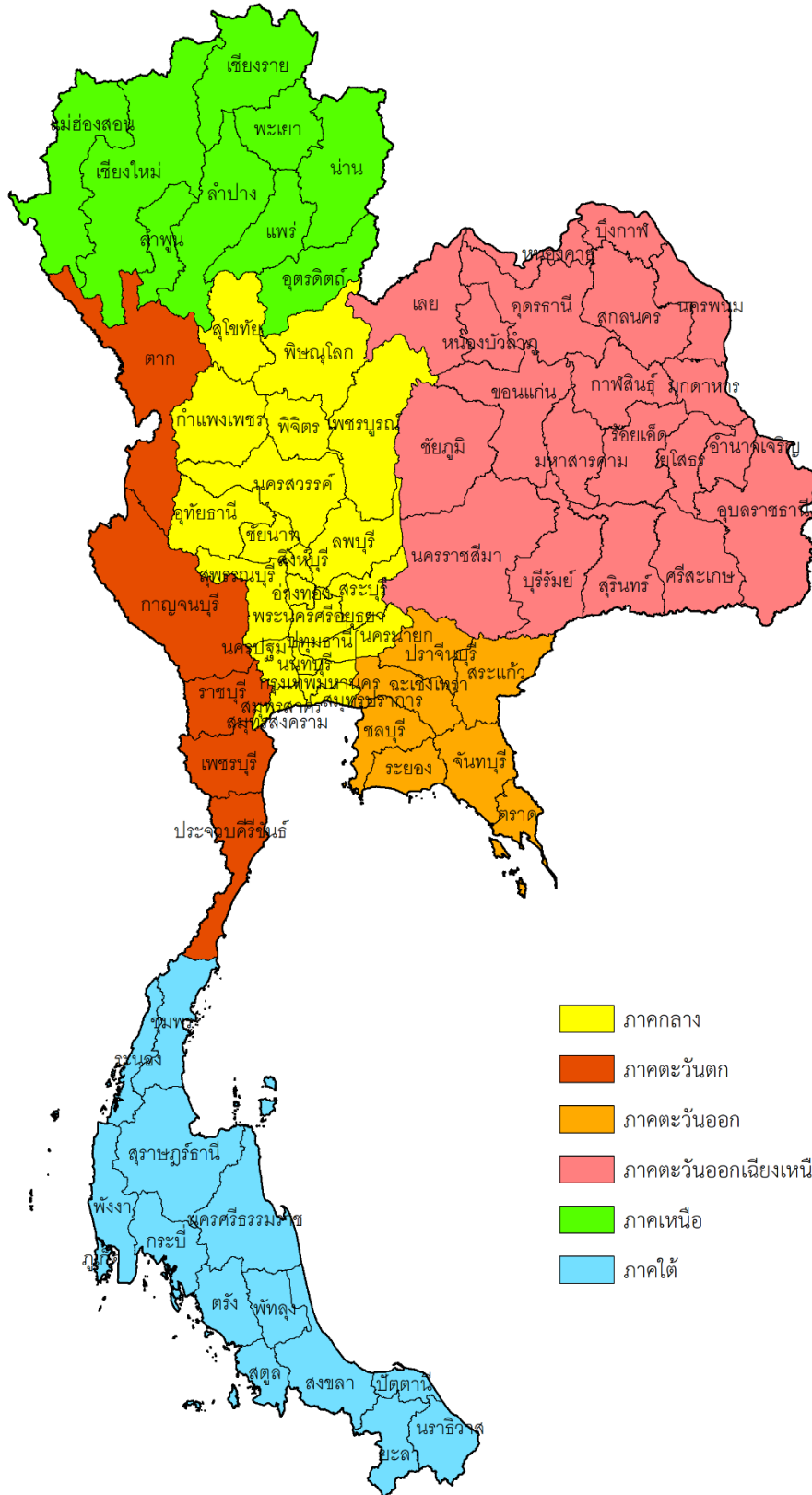
## นิยามพื้นที่ป่าไม้

พื้นที่ปกคลุมของพืชพรรณที่สามารถจำแนกได้ว่าเป็นไม้ยืนต้นปกคลุมเป็นผืนต่อเนื่องขนาดไม่น้อยกว่า 3.125 ไร่ และหมายรวมถึงทุ่งหญ้าและลานหินที่มีอยู่ตามธรรมชาติ ที่ปรากฏล้อมรอบด้วยพื้นที่ที่จำแนกได้ว่าเป็นพื้นที่ป่าไม้ โดยไม่รวมถึงสวนยุคาลิปตัส หรือพื้นที่ที่มีต้นไม้ แต่ประเมินได้ว่าผลผลิตหลักของการดำเนินการไม่ใช่เนื้อไม้ ได้แก่ พื้นที่วนเกษตร สวนผลไม้ สวนยางพารา และสวนปาล์ม





# การแบ่งภูมิภาคของประเทศไทย ตามคณะกรรมการภูมิศาสตร์แห่งชาติ ปี พ.ศ. 2520



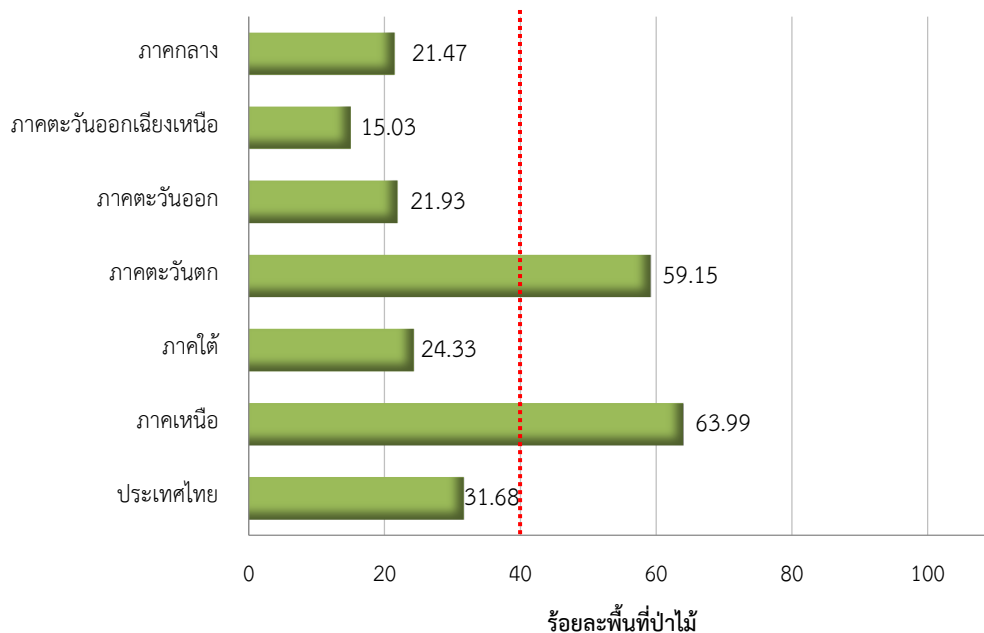
- ภาคกลาง
- ภาคตะวันออก
- ภาคตะวันออกเฉียงเหนือ
- ภาคเหนือ
- ภาคใต้

## ข้อมูลสภาพพื้นที่ป่าไม้ของประเทศไทย ปี พ.ศ. 2561 - 2562

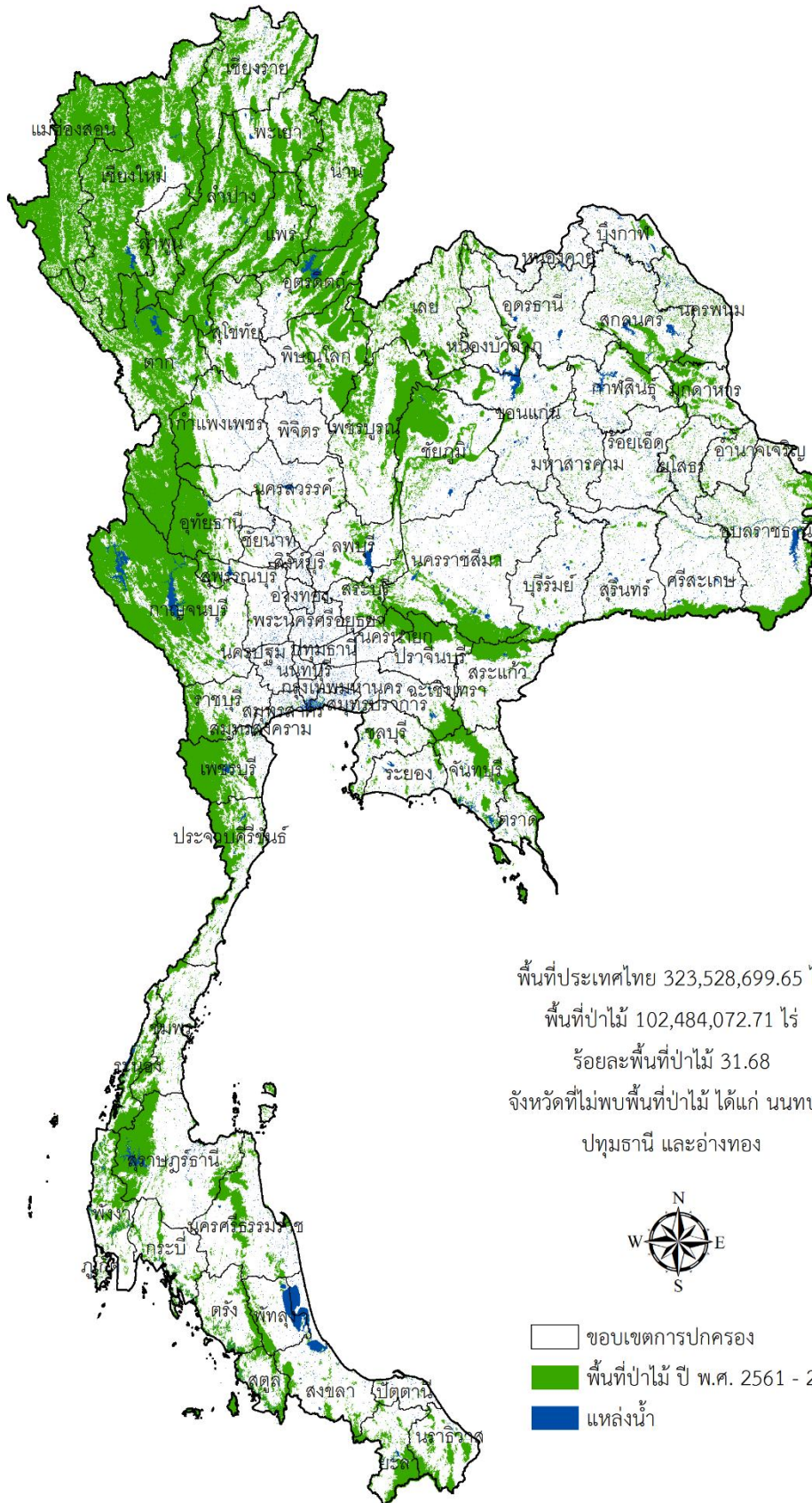
ประเทศไทยมีพื้นที่ป่าไม้ ปี พ.ศ. 2561 – 2562 จำนวน 102,484,072.71 ไร่ หรือร้อยละ 31.68 ของพื้นที่ประเทศ

ภูมิภาค	พื้นที่ทั้งหมด (ไร่)	พื้นที่ป่าไม้ (ไร่)	ร้อยละพื้นที่ป่าไม้
ภาคกลาง	56,912,645.90	12,221,308.19	21.47
ภาคตะวันออกเฉียงเหนือ	104,823,709.22	15,751,998.42	15.03
ภาคตะวันออก	21,550,883.56	4,726,696.64	21.93
ภาคตะวันตก	34,038,210.43	20,134,123.90	59.15
ภาคใต้	46,154,901.40	11,227,760.46	24.33
ภาคเหนือ	60,048,349.14	38,422,185.10	63.99
รวม	323,528,699.65	102,484,072.71	31.68

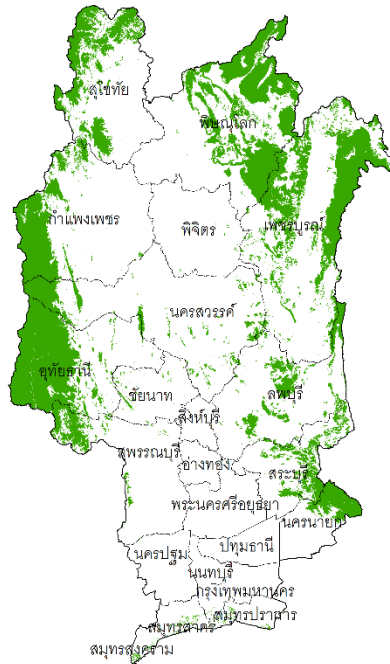
เกณฑ์ร้อยละพื้นที่ป่าไม้ตามนโยบายป่าไม้แห่งชาติ พ.ศ. 2528



# แผนที่สภาพพื้นที่ป่าไม้ของประเทศไทย ปี พ.ศ. 2561 - 2562



ภาคกลาง

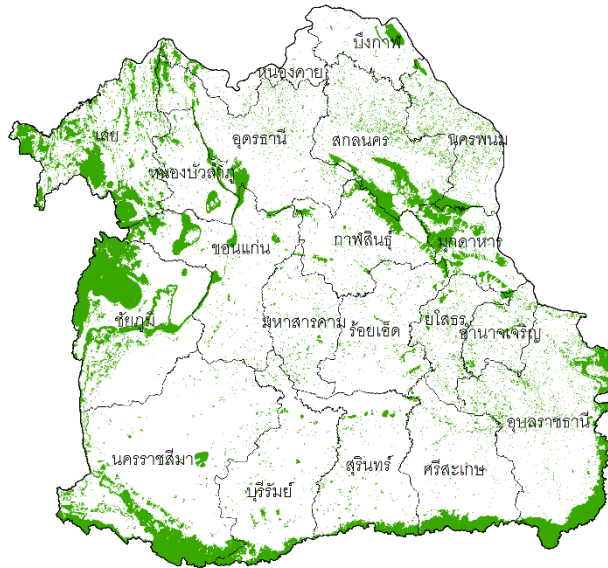


ภาคกลาง: ครอบคลุมพื้นที่ 22 จังหวัด มีพื้นที่ทั้งหมด 56,912,645.90 ไร่ พบพื้นที่ป่าไม้ 12,221,308.19 ไร่ คิดเป็นร้อยละ 21.47 จังหวัดที่มีสัดส่วนพื้นที่ป่าไม้เทียบกับพื้นที่จังหวัดมากที่สุด ได้แก่ อุทัยธานี (ร้อยละ 51.43) รองลงมาคือ พิชณุโลก (ร้อยละ 37.29) เพชรบูรณ์ (ร้อยละ 32.52) นครนายก (ร้อยละ 29.98) สุโขทัย (ร้อยละ 29.61) สระบุรี (ร้อยละ 24.22) กำแพงเพชร (ร้อยละ 23.46) ลพบุรี (ร้อยละ 14.82) สุพรรณบุรี (ร้อยละ 11.67) นครสวรรค์ (ร้อยละ 9.74) สมุทรสงคราม (ร้อยละ 7.32) สมุทรสาคร (ร้อยละ 4.90) สมุทรปราการ (ร้อยละ 2.98) ชัยนาท (ร้อยละ 2.56) กรุงเทพมหานคร (ร้อยละ 0.40) พิจิตร (ร้อยละ 0.39) นครปฐม (ร้อยละ 0.08) สิงห์บุรี (ร้อยละ 0.05) และพระนครศรีอยุธยา (ร้อยละ 0.002) มีพื้นที่ 3 จังหวัดที่ไม่พบพื้นที่ป่าไม้ ได้แก่ นนทบุรี ปทุมธานี และอ่างทอง

จังหวัด	พื้นที่จังหวัด (ไร่)	พื้นที่ป่าไม้ (ไร่)	%	จังหวัด	พื้นที่จังหวัด (ไร่)	พื้นที่ป่าไม้ (ไร่)	%
อุทัยธานี	4,154,384.44	2,136,740.87	51.43	สมุทรสงคราม	258,417.75	18,915.09	7.32
พิษณุโลก	6,618,283.87	2,467,894.55	37.29	สมุทรสาคร	541,531.14	26,533.15	4.90
เพชรบูรณ์	7,712,328.42	2,508,262.79	32.52	สมุทรปราการ	592,001.82	17,660.30	2.98
นครนายก	1,338,502.89	401,303.82	29.98	ชัยนาท	1,566,366.39	40,158.27	2.56
สุโขทัย	4,169,171.30	1,234,333.08	29.61	กรุงเทพมหานคร	977,490.79	3,887.29	0.40
สระบุรี	2,186,994.18	529,689.38	24.22	พิจิตร	2,699,361.06	10,622.52	0.39
กำแพงเพชร	5,320,279.22	1,248,121.66	23.46	นครปฐม	1,339,004.62	1,029.02	0.08
ลพบุรี	4,058,095.84	601,510.15	14.82	สิงห์บุรี	510,716.51	265.19	0.05
สุพรรณบุรี	3,381,555.68	394,676.33	11.67	พระนครศรีอยุธยา	1,592,367.35	28.60	0.002
นครสวรรค์	5,953,517.73	579,676.12	9.74	รวม	56,912,645.90	12,221,308.19	21.47

หมายเหตุ: เรียงข้อมูลตามจังหวัดที่มีสัดส่วนพื้นที่ป่าไม้เทียบกับพื้นที่จังหวัดมากที่สุด

### ภาคตะวันออกเฉียงเหนือ



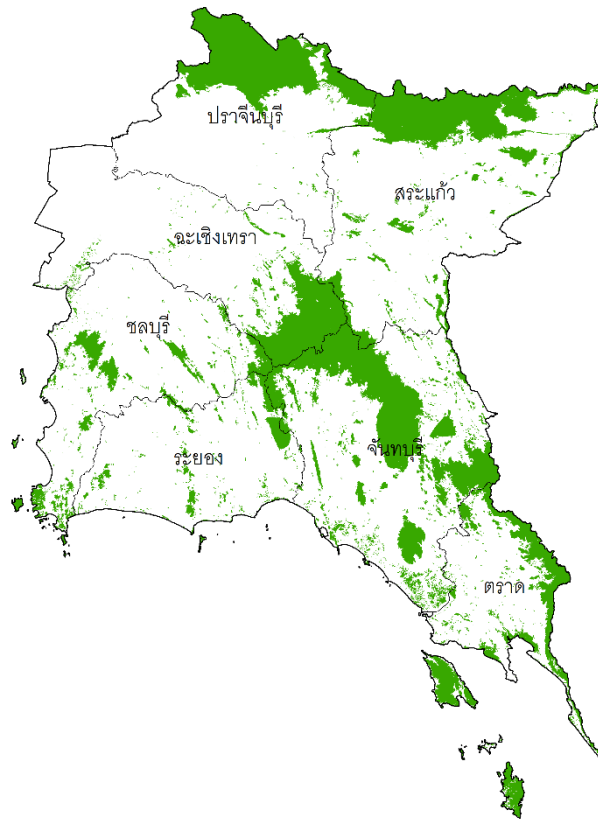
ภาคตะวันออกเฉียงเหนือ: ครอบคลุมพื้นที่ 20 จังหวัด มีพื้นที่ทั้งหมด 104,823,709.22 ไร่ พบพื้นที่ป่าไม้ 15,751,998.42 ไร่ คิดเป็นร้อยละ 15.03 จังหวัดที่มีสัดส่วนพื้นที่ป่าไม้เทียบกับพื้นที่จังหวัดมากที่สุด ได้แก่ มุกดาหาร (ร้อยละ 33.00) รองลงมาคือ เลย (ร้อยละ 32.21) ชัยภูมิ (ร้อยละ 31.36) อุบลราชธานี (ร้อยละ 17.97) สกลนคร (ร้อยละ 17.67) นครราชสีมา (ร้อยละ 15.40) นครพนม (ร้อยละ 14.00) หนองบัวลำภู (ร้อยละ 11.72) ศรีสะเกษ (ร้อยละ 11.47) ขอนแก่น (ร้อยละ 11.47) กาฬสินธุ์ (ร้อยละ 10.94) อุดรธานี (ร้อยละ 10.22) อำนาจเจริญ (ร้อยละ 9.54) บุรีรัมย์ (ร้อยละ 8.80) ยโสธร (ร้อยละ 8.67) สุรินทร์ (ร้อยละ 8.44) หนองคาย (ร้อยละ 7.10) บึงกาฬ (ร้อยละ 6.99) ร้อยเอ็ด (ร้อยละ 4.39) และมหาสารคาม (ร้อยละ 3.81)

จังหวัด	พื้นที่จังหวัด (ไร่)	พื้นที่ป่าไม้ (ไร่)	%	จังหวัด	พื้นที่จังหวัด (ไร่)	พื้นที่ป่าไม้ (ไร่)	%
มุกดาหาร	2,578,781.45	851,056.04	33.00	กาฬสินธุ์	4,335,183.22	474,092.05	10.94
เลย	6,562,289.91	2,113,593.41	32.21	อุดรธานี	6,919,691.85	707,169.28	10.22
ชัยภูมิ	7,936,505.90	2,488,777.15	31.36	อำนาจเจริญ	2,056,123.19	196,248.41	9.54
อุบลราชธานี	9,766,100.26	1,754,845.01	17.97	บุรีรัมย์	6,299,705.58	554,287.36	8.80
สกลนคร	5,987,354.38	1,057,666.76	17.67	ยโสธร	2,582,054.84	223,838.86	8.67
นครราชสีมา	12,960,078.66	1,995,327.44	15.40	สุรินทร์	5,533,937.48	467,303.52	8.44
นครพนม	3,523,087.16	493,340.20	14.00	หนองคาย	2,046,782.53	145,418.92	7.10
หนองบัวลำภู	2,562,107.95	300,180.12	11.72	บึงกาฬ	2,501,820.39	174,812.63	6.99
ศรีสะเกษ	5,584,790.41	640,517.60	11.47	ร้อยเอ็ด	4,920,631.36	215,993.24	4.39
ขอนแก่น	6,662,090.37	763,929.46	11.47	มหาสารคาม	3,504,592.35	133,600.95	3.81
				รวม	104,823,709.22	15,751,998.42	15.03

หมายเหตุ: เรียงข้อมูลตามจังหวัดที่มีสัดส่วนพื้นที่ป่าไม้เทียบกับพื้นที่จังหวัดมากที่สุด



### ภาคตะวันออกเฉียงเหนือ

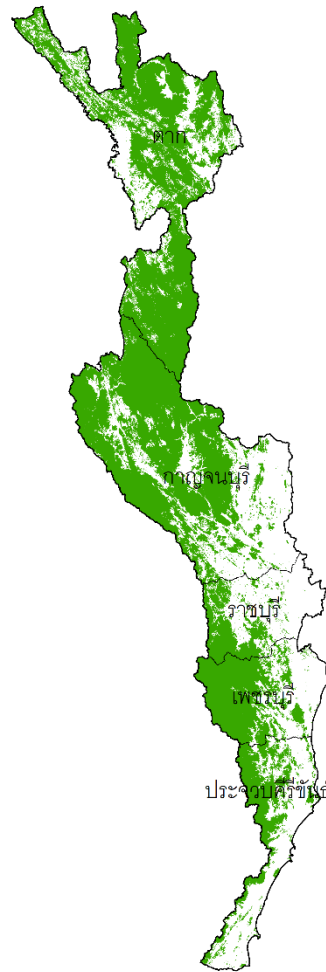


ภาคตะวันออกเฉียงเหนือ: ครอบคลุมพื้นที่ 7 จังหวัด มีพื้นที่ทั้งหมด 21,550,883.56 ไร่ พบพื้นที่ป่าไม้ 4,726,696.64 ไร่ คิดเป็นร้อยละ 21.93 จังหวัดที่มีสัดส่วนพื้นที่ป่าไม้เทียบกับพื้นที่จังหวัดมากที่สุด ได้แก่ จันทบุรี (ร้อยละ 32.36) รองลงมาคือ ตรวาท (ร้อยละ 31.36) ปราจีนบุรี (ร้อยละ 28.57) สระแก้ว (ร้อยละ 22.04) ฉะเชิงเทรา (ร้อยละ 15.54) ชลบุรี (ร้อยละ 12.23) และระยอง (ร้อยละ 7.97)

จังหวัด	พื้นที่จังหวัด (ไร่)	พื้นที่ป่าไม้ (ไร่)	%
จันทบุรี	4,009,602.07	1,297,317.36	32.36
ตรวาท	1,791,577.83	561,797.43	31.36
ปราจีนบุรี	3,140,982.59	897,381.79	28.57
สระแก้ว	4,269,328.74	940,966.30	22.04
ฉะเชิงเทรา	3,230,873.49	502,217.86	15.54
ชลบุรี	2,817,515.03	344,460.86	12.23
ระยอง	2,291,003.80	182,555.04	7.97
รวม	21,550,883.56	4,726,696.64	21.93

หมายเหตุ: เรียงข้อมูลตามจังหวัดที่มีสัดส่วนพื้นที่ป่าไม้เทียบกับพื้นที่จังหวัดมากที่สุด

### ภาคตะวันตก

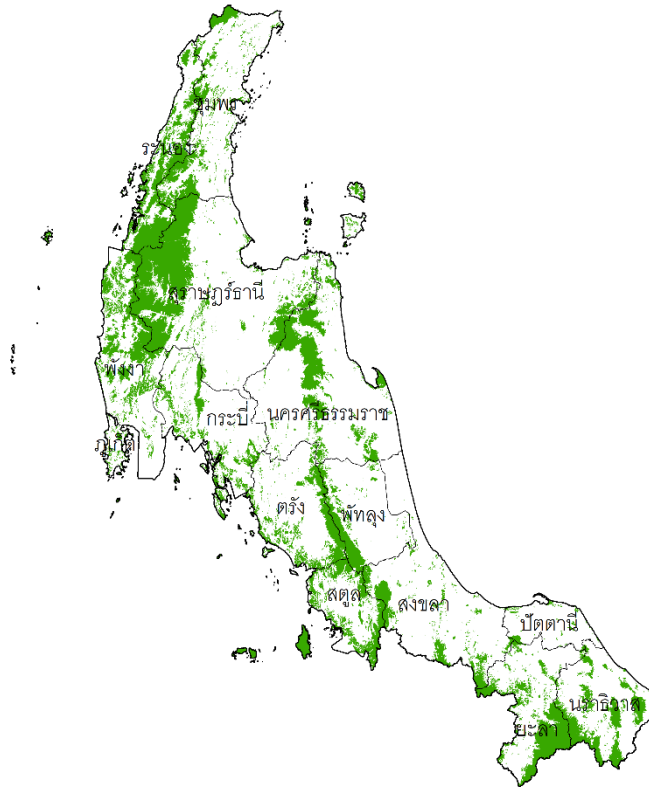


ภาคตะวันตก: ครอบคลุมพื้นที่ 5 จังหวัด มีพื้นที่ทั้งหมด 34,038,210.43 ไร่ พบพื้นที่ป่าไม้ 20,134,123.90 ไร่ คิดเป็นร้อยละ 59.15 จังหวัดที่มีสัดส่วนพื้นที่ป่าไม้เทียบกับพื้นที่จังหวัดมากที่สุด ได้แก่ ตาก (ร้อยละ 71.98) รองลงมาคือ กาญจนบุรี (ร้อยละ 61.92) เพชรบุรี (ร้อยละ 57.71) ประจวบคีรีขันธ์ (ร้อยละ 38.74) และราชบุรี (ร้อยละ 32.97)

จังหวัด	พื้นที่จังหวัด (ไร่)	พื้นที่ป่าไม้ (ไร่)	%
ตาก	10,814,124.30	7,784,533.71	71.98
กาญจนบุรี	12,115,349.31	7,501,233.33	61.92
เพชรบุรี	3,857,470.45	2,226,287.51	57.71
ประจวบคีรีขันธ์	4,008,477.58	1,552,871.82	38.74
ราชบุรี	3,242,788.78	1,069,197.53	32.97
รวม	34,038,210.43	20,134,123.90	59.15

หมายเหตุ: เรียงข้อมูลตามจังหวัดที่มีสัดส่วนพื้นที่ป่าไม้เทียบกับพื้นที่จังหวัดมากที่สุด

### ภาคใต้

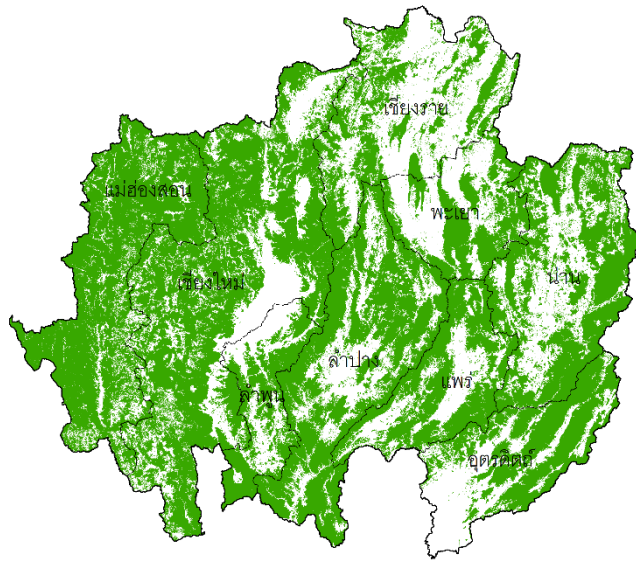


ภาคใต้: ครอบคลุมพื้นที่ 14 จังหวัด มีพื้นที่ทั้งหมด 46,154,901.40 ไร่ พบพื้นที่ป่าไม้ 11,227,760.46 ไร่ คิดเป็นร้อยละ 24.33 จังหวัดที่มีสัดส่วนพื้นที่ป่าไม้เทียบกับพื้นที่จังหวัดมากที่สุด ได้แก่ ระนอง (ร้อยละ 53.45) รองลงมาคือ สตูล (ร้อยละ 40.14) ยะลา (ร้อยละ 32.51) พังงา (ร้อยละ 32.35) สุราษฎร์ธานี (ร้อยละ 28.78) นราธิวาส (ร้อยละ 26.62) ตรัง (ร้อยละ 23.14) ชุมพร (ร้อยละ 21.47) ภูเก็ต (ร้อยละ 20.61) นครศรีธรรมราช (ร้อยละ 18.41) กระบี่ (ร้อยละ 17.20) พัทลุง (ร้อยละ 16.27) สงขลา (ร้อยละ 11.19) และปัตตานี (ร้อยละ 5.56)

จังหวัด	พื้นที่จังหวัด (ไร่)	พื้นที่ป่าไม้ (ไร่)	%	จังหวัด	พื้นที่จังหวัด (ไร่)	พื้นที่ป่าไม้ (ไร่)	%
ระนอง	2,018,415.58	1,078,795.96	53.45	ชุมพร	3,748,782.77	804,961.11	21.47
สตูล	1,887,104.44	757,523.63	40.14	ภูเก็ต	341,788.41	70,434.74	20.61
ยะลา	2,797,417.84	909,546.89	32.51	นครศรีธรรมราช	6,177,901.73	1,137,366.81	18.41
พังงา	3,434,460.12	1,111,139.35	32.35	กระบี่	3,327,160.32	572,108.51	17.20
สุราษฎร์ธานี	8,174,644.93	2,352,357.38	28.78	พัทลุง	2,413,169.61	392,719.81	16.27
นราธิวาส	2,807,081.61	747,304.22	26.62	สงขลา	4,838,147.99	541,416.14	11.19
ตรัง	2,953,504.44	683,400.79	23.14	ปัตตานี	1,235,321.61	68,685.12	5.56
				รวม	46,154,901.40	11,227,760.46	24.33

หมายเหตุ: เรียงข้อมูลตามจังหวัดที่มีสัดส่วนพื้นที่ป่าเทียบกับพื้นที่จังหวัดมากที่สุด

### ภาคเหนือ



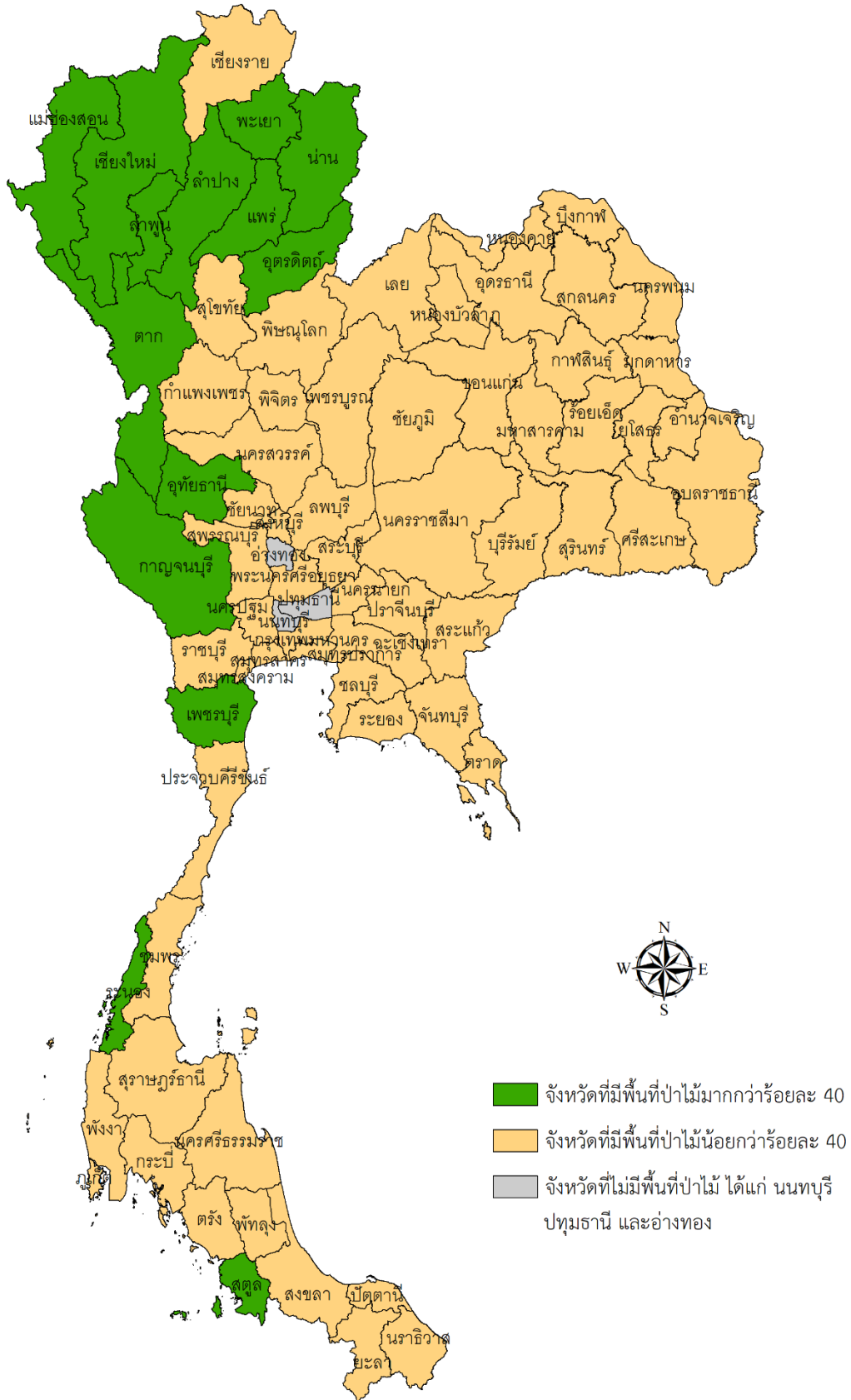
ภาคเหนือ: ครอบคลุมพื้นที่ 9 จังหวัด มีพื้นที่ทั้งหมด 60,048,349.14 ไร่ พบพื้นที่ป่าไม้ 38,422,185.10 ไร่ คิดเป็นร้อยละ 63.99 จังหวัดที่มีสัดส่วนพื้นที่ป่าไม้เทียบกับพื้นที่จังหวัดมากที่สุด ได้แก่ แม่ฮ่องสอน (ร้อยละ 85.51) รองลงมาคือ ลำปาง (ร้อยละ 70.04) เชียงใหม่ (ร้อยละ 69.59) แพร่ (ร้อยละ 64.84) น่าน (ร้อยละ 61.31) ลำพูน (ร้อยละ 57.80) อุตรดิตถ์ (ร้อยละ 55.85) พะเยา (ร้อยละ 51.41) และเชียงราย (ร้อยละ 39.86)

จังหวัด	พื้นที่จังหวัด (ไร่)	พื้นที่ป่าไม้ (ไร่)	%	จังหวัด	พื้นที่จังหวัด (ไร่)	พื้นที่ป่าไม้ (ไร่)	%
แม่ฮ่องสอน	7,978,039.52	6,821,808.03	85.51	ลำพูน	2,798,924.68	1,617,666.23	57.80
ลำปาง	7,805,168.84	5,466,690.07	70.04	อุตรดิตถ์	4,941,115.24	2,759,385.06	55.85
เชียงใหม่	13,834,594.19	9,627,355.98	69.59	พะเยา	3,868,248.44	1,988,746.54	51.41
แพร่	4,051,912.64	2,627,401.47	64.84	เชียงราย	7,189,310.58	2,865,464.13	39.86
น่าน	7,581,035.02	4,647,667.60	61.31	รวม	60,048,349.14	38,422,185.10	63.99

หมายเหตุ: เรียงข้อมูลตามจังหวัดที่มีสัดส่วนพื้นที่ป่าไม้เทียบกับพื้นที่จังหวัดมากที่สุด



แผนที่ร้อยละพื้นที่ป่าไม้รายจังหวัด ปี พ.ศ. 2561 – 2562



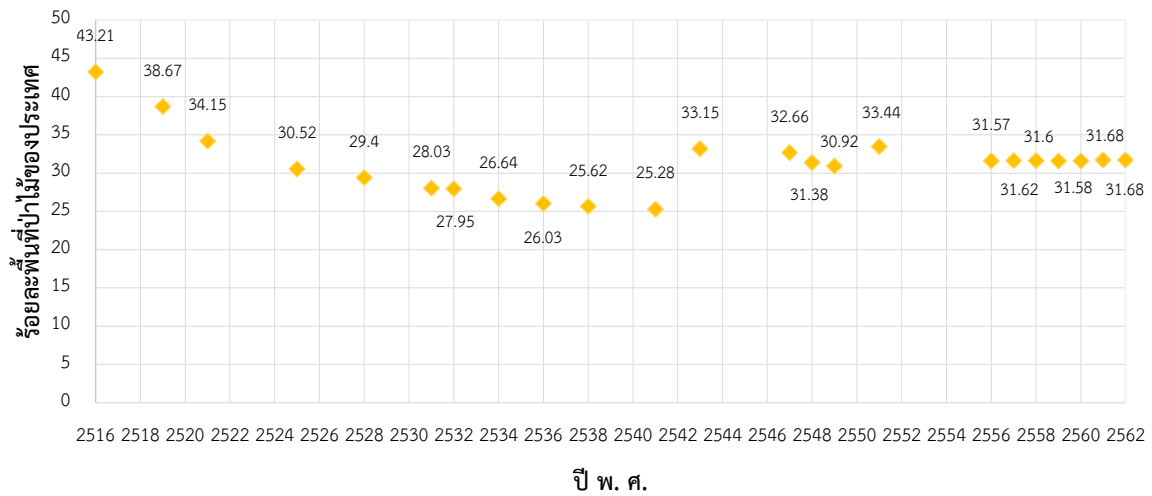
## การประเมินความถูกต้องของการแปลข้อมูลสภาพพื้นที่ป่าไม้

การประเมินความถูกต้องของการแปลข้อมูลสภาพพื้นที่ป่าไม้ ปี พ.ศ. 2561 – 2562 ใช้จุดตรวจสอบภาคสนามทั้งหมด 651 จุด กระจายในทุกภูมิภาคของประเทศ คิดเป็นร้อยละของความถูกต้องในการจำแนกพื้นที่ป่าไม้ เท่ากับ 98.49

## การเปลี่ยนแปลงพื้นที่ป่าไม้ของประเทศไทย

สถิติพื้นที่ป่าไม้ของประเทศไทยของกรมป่าไม้ ปี พ.ศ. 2516 – 2562

ปี พ.ศ.	พื้นที่ป่าไม้ของประเทศไทย		ร้อยละพื้นที่ป่าไม้	หน่วยงานจัดทำข้อมูล
	ตารางกิโลเมตร	ไร่		
2516	221,707.00	138,566,875.00	43.21	กรมป่าไม้
2519	198,417.00	124,010,625.00	38.67	กรมป่าไม้
2521	175,224.00	109,515,000.00	34.15	กรมป่าไม้
2525	156,600.00	97,875,000.00	30.52	กรมป่าไม้
2528	150,866.00	94,291,250.00	29.40	กรมป่าไม้
2531	143,803.00	89,876,875.00	28.03	กรมป่าไม้
2532	143,417.00	89,635,625.00	27.95	กรมป่าไม้
2534	136,698.00	85,436,250.00	26.64	กรมป่าไม้
2536	133,554.00	83,471,250.00	26.03	กรมป่าไม้
2538	131,485.00	82,178,125.00	25.62	กรมป่าไม้
2541	129,722.00	81,076,250.00	25.28	กรมป่าไม้
2543	170,110.78	106,319,237.50	33.15	กรมป่าไม้
2547	167,590.98	104,744,362.50	32.66	กรมป่าไม้
2548	161,001.30	100,625,812.50	31.38	กรมป่าไม้
2549	158,652.59	99,157,868.75	30.92	กรมป่าไม้
2551	171,585.65	107,241,031.25	33.44	มหาวิทยาลัยมหิดล
2556	163,391.26	102,119,539.55	31.57	มหาวิทยาลัยเกษตรศาสตร์
2557	163,656.64	102,285,400.62	31.62	มหาวิทยาลัยเกษตรศาสตร์
2558	163,585.57	102,240,981.88	31.60	มหาวิทยาลัยเกษตรศาสตร์
2559	163,479.69	102,174,805.09	31.58	มหาวิทยาลัยเกษตรศาสตร์
2560	163,450.16	102,156,350.51	31.58	มหาวิทยาลัยเกษตรศาสตร์
2561	163,981.28	102,488,302.19	31.68	มหาวิทยาลัยเกษตรศาสตร์
2562	163,974.52	102,484,072.71	31.68	มหาวิทยาลัยเกษตรศาสตร์



การเปลี่ยนแปลงพื้นที่ป่าไม้ของประเทศไทยตั้งแต่ ปี พ.ศ. 2516 ถึง พ.ศ. 2562 สามารถพิจารณาเป็นสองช่วงเวลา ได้แก่ ช่วงระหว่าง ปี พ.ศ. 2516 ถึง พ.ศ. 2541 และช่วงระหว่าง ปี พ.ศ. 2543 ถึง พ.ศ. 2562 เนื่องจากมาตราส่วนที่ใช้ในการปฏิบัติงานมีความแตกต่างกัน กล่าวคือ ก่อน ปี พ.ศ. 2543 ข้อมูลพื้นที่ป่าไม้ของกรมป่าไม้ ถูกจัดทำขึ้นจากการวิเคราะห์ข้อมูลภาพถ่ายดาวเทียมที่มาตราส่วน 1:250,000 ภายหลังจาก ปี พ.ศ. 2543 มีการเปลี่ยนแปลงมาตราส่วนที่ใช้สำหรับการจัดทำข้อมูลสภาพพื้นที่ป่าไม้เป็น 1:50,000 ดังนั้นผลจากการกำหนดมาตราส่วนของภาพถ่ายดาวเทียมที่ต่างกันดังกล่าว ทำให้ตัวเลขพื้นที่ป่าไม้ของประเทศไทยมีความแตกต่างกันชัดเจน

ช่วงที่ 1 (พ.ศ. 2516 – 2541: รวมระยะเวลา 26 ปี): พื้นที่ป่าไม้ลดลงจาก 138,566,875.00 ไร่ ใน ปี พ.ศ. 2516 เหลือ 81,076,250.00 ไร่ ใน ปี พ.ศ. 2541 หรือคิดเป็นอัตราการลดลงของพื้นที่ป่าไม้เท่ากับ 2,211,177.88 ไร่ต่อปี

ช่วงที่ 2 (พ.ศ. 2543 – 2562: รวมระยะเวลา 20 ปี): พื้นที่ป่าไม้ลดลงจาก 106,319,237.50 ไร่ ใน ปี พ.ศ. 2543 เหลือ 102,484,072.71 ไร่ ใน ปี พ.ศ. 2562 หรือคิดเป็นอัตราการลดลงของพื้นที่ป่าไม้เท่ากับ 191,758.24 ไร่ต่อปี

หากเปรียบเทียบการเปลี่ยนแปลงของพื้นที่ป่าไม้ระหว่าง ปี พ.ศ. 2560 – 2561 และ พ.ศ. 2561 – 2562 พบว่าพื้นที่ป่าไม้ในรอบหนึ่งปีที่ผ่านมาลดลงเพียง 4,229.48 ไร่ และยังมีพื้นที่ป่าไม้ที่ไม่มีการเปลี่ยนแปลงในรอบปีที่ผ่านมาถึง 101,897,399.41 ไร่

## การเปรียบเทียบข้อมูลพื้นที่ป่าไม้ ปี พ.ศ. 2560 – 2561 และ พ.ศ. 2561 – 2562

จังหวัด	พื้นที่ป่าไม้ (ไร่)		การเปลี่ยนแปลง (+/-)	
	ปี พ.ศ. 2560 - 2561	ปี พ.ศ. 2561 - 2562	ไร่	ร้อยละ
ภาคกลาง (22 จังหวัด)				
กรุงเทพมหานคร	3,229.25	3,887.29	+658.04	+20.38
กำแพงเพชร	1,247,273.38	1,248,121.66	+848.28	+0.07
ชัยนาท	40,092.50	40,158.27	+65.77	+0.16
<b>นครนายก</b>	<b>401,672.68</b>	<b>401,303.82</b>	<b>-368.86</b>	<b>-0.09</b>
นครปฐม	582.55	1,029.02	+446.47	+76.64
นครสวรรค์	579,011.37	579,676.12	+664.75	+0.11
นนทบุรี	ไม่มีพื้นที่ป่าไม้			
ปทุมธานี	ไม่มีพื้นที่ป่าไม้			
พระนครศรีอยุธยา	ไม่มีพื้นที่ป่าไม้	28.60	+28.60	
พิจิตร	10,449.91	10,622.52	+172.61	+1.65
พิษณุโลก	2,446,304.08	2,467,894.55	+21,590.47	+0.88
เพชรบูรณ์	2,498,433.18	2,508,262.79	+9,829.61	+0.39
ลพบุรี	599,955.13	601,510.15	+1,555.02	+0.26
สมุทรปราการ	13,860.24	17,660.30	+3,800.06	+27.42
สมุทรสงคราม	16,449.49	18,915.09	+2,465.61	+14.99
สมุทรสาคร	22,439.91	26,533.15	+4,093.25	+18.24
สระบุรี	522,573.34	529,689.38	+7,116.04	+1.36
สิงห์บุรี	265.19	265.19	0.00	0.00
สุโขทัย	1,232,449.45	1,234,333.08	+1,883.63	+0.15
สุพรรณบุรี	392,761.86	394,676.33	+1,914.47	+0.49
อ่างทอง	ไม่มีพื้นที่ป่าไม้			
อุทัยธานี	2,136,066.14	2,136,740.87	+674.74	+0.03
<b>รวม</b>	<b>12,163,869.66</b>	<b>12,221,308.19</b>	<b>+57,438.53</b>	<b>+0.47</b>
ภาคตะวันออกเฉียงเหนือ (20 จังหวัด)				
กาฬสินธุ์	471,982.99	474,092.05	+2,109.06	+0.45
ขอนแก่น	760,769.24	763,929.46	+3,160.23	+0.42
ชัยภูมิ	2,476,951.05	2,488,777.15	+11,826.10	+0.48



จังหวัด	พื้นที่ป่าไม้ (ไร่)		การเปลี่ยนแปลง (+/-)	
	ปี พ.ศ. 2560 - 2561	ปี พ.ศ. 2561 - 2562	ไร่	ร้อยละ
ภาคตะวันออกเฉียงเหนือ (20 จังหวัด) (ต่อ)				
นครพนม	500,998.03	493,340.20	-7,657.83	-1.53
นครราชสีมา	1,988,600.95	1,995,327.44	+6,726.50	+0.34
บึงกาฬ	175,609.00	174,812.63	-796.37	-0.45
บุรีรัมย์	552,841.89	554,287.36	+1,445.47	+0.26
มหาสารคาม	133,663.77	133,600.95	-62.82	-0.05
มุกดาหาร	850,207.56	851,056.04	+848.48	+0.10
ยโสธร	225,367.61	223,838.86	-1,528.75	-0.68
ร้อยเอ็ด	214,224.58	215,993.24	+1,768.67	+0.83
เลย	2,118,591.03	2,113,593.41	-4,997.61	-0.24
ศรีสะเกษ	640,841.48	640,517.60	-323.87	-0.05
สกลนคร	1,061,741.10	1,057,666.76	-4,074.35	-0.38
สุรินทร์	465,578.35	467,303.52	+1,725.16	+0.37
หนองคาย	146,521.95	145,418.92	-1,103.03	-0.75
หนองบัวลำภู	297,403.52	300,180.12	+2,776.60	+0.93
อำนาจเจริญ	197,172.77	196,248.41	-924.37	-0.47
อุดรธานี	714,637.07	707,169.28	-7,467.79	-1.04
อุบลราชธานี	1,756,394.60	1,754,845.01	-1,549.58	-0.09
รวม	15,750,098.53	15,751,998.42	+1,899.89	+0.01
ภาคตะวันออก (7 จังหวัด)				
จันทบุรี	1,302,219.90	1,297,317.36	-4,902.55	-0.38
ฉะเชิงเทรา	500,504.07	502,217.86	+1,713.79	+0.34
ชลบุรี	340,127.01	344,460.86	+4,333.85	+1.27
ตราด	560,057.66	561,797.43	+1,739.77	+0.31
ปราจีนบุรี	897,670.76	897,381.79	-288.96	-0.03
ระยอง	185,410.63	182,555.04	-2,855.59	-1.54
สระแก้ว	939,172.34	940,966.30	+1,793.96	+0.19
รวม	4,725,162.36	4,726,696.64	+1,534.28	+0.03
ภาคตะวันตก (5 จังหวัด)				
กาญจนบุรี	7,504,531.79	7,501,233.33	-3,298.47	-0.04
ตาก	7,797,515.53	7,784,533.71	-12,981.83	-0.17
ประจวบคีรีขันธ์	1,535,887.91	1,552,871.82	+16,983.92	+1.11

จังหวัด	พื้นที่ป่าไม้ (ไร่)		การเปลี่ยนแปลง (+/-)	
	ปี พ.ศ. 2560 - 2561	ปี พ.ศ. 2561 - 2562	ไร่	ร้อยละ
ภาคตะวันตก (5 จังหวัด) (ต่อ)				
เพชรบุรี	2,202,439.36	2,226,287.51	+23,848.15	+1.08
ราชบุรี	1,068,138.96	1,069,197.53	+1,058.57	+0.10
รวม	20,108,513.54	20,134,123.90	+25,610.35	+0.13
ภาคใต้ (14 จังหวัด)				
กระบี่	571,841.58	572,108.51	+266.93	+0.05
ชุมพร	803,569.21	804,961.11	+1,391.90	+0.17
ตรัง	681,583.70	683,400.79	+1,817.09	+0.27
นครศรีธรรมราช	1,122,801.39	1,137,366.81	+14,565.42	+1.30
นราธิวาส	747,681.21	747,304.22	-376.98	-0.05
ปัตตานี	70,956.92	68,685.12	-2,271.80	-3.20
พังงา	1,111,058.69	1,111,139.35	+80.65	+0.01
พัทลุง	388,712.16	392,719.81	+4,007.65	+1.03
ภูเก็ต	70,502.21	70,434.74	-67.47	-0.10
ยะลา	916,421.36	909,546.89	-6,874.48	-0.75
ระนอง	1,080,609.03	1,078,795.96	-1,813.06	-0.17
สงขลา	533,335.76	541,416.14	+8,080.38	+1.52
สตูล	754,742.77	757,523.63	+2,780.86	+0.37
สุราษฎร์ธานี	2,353,412.71	2,352,357.38	-1,055.34	-0.04
รวม	11,207,228.70	11,227,760.46	+20,531.76	+0.18
ภาคเหนือ (9 จังหวัด)				
เชียงราย	2,876,043.23	2,865,464.13	-10,579.11	-0.37
เชียงใหม่	9,661,526.03	9,627,355.98	-34,170.05	-0.35
น่าน	4,649,143.63	4,647,667.60	-1,476.03	-0.03
พะเยา	1,992,209.93	1,988,746.54	-3,463.39	-0.17
แพร่	2,623,909.73	2,627,401.47	3,491.73	0.13
แม่ฮ่องสอน	6,860,611.94	6,821,808.03	-38,803.91	-0.57
ลำปาง	5,487,456.60	5,466,690.07	-20,766.53	-0.38
ลำพูน	1,621,022.57	1,617,666.23	-3,356.33	-0.21
อุตรดิตถ์	2,761,505.74	2,759,385.06	-2,120.69	-0.08
รวม	38,533,429.40	38,422,185.10	-111,244.29	-0.29
รวมทั้งประเทศ	102,488,302.19	102,484,072.71	-4,229.48	-0.004



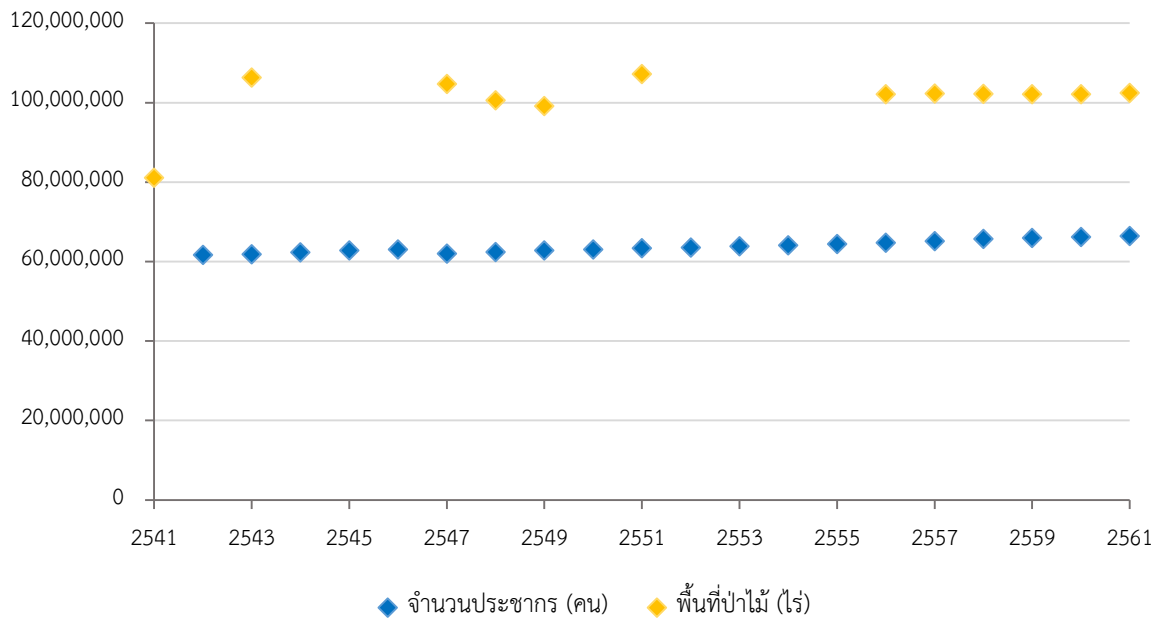
## จำนวนประชากรของประเทศไทยกับการเปลี่ยนแปลงพื้นที่ป่าไม้

ปี พ.ศ.	จำนวนประชากร (คน)	พื้นที่ป่าไม้ (ไร่)
2541	ไม่มีข้อมูล	81,076,250.00
2542	61,661,701	ไม่มีข้อมูล
2543	61,878,746	106,319,237.50
2544	62,308,887	ไม่มีข้อมูล
2545	62,799,872	ไม่มีข้อมูล
2546	63,079,765	ไม่มีข้อมูล
2547	61,973,621	104,744,362.50
2548	62,418,054	100,625,812.50
2549	62,828,706	99,157,868.75
2550	63,038,247	ไม่มีข้อมูล
2551	63,389,730	107,241,031.25
2552	63,525,062	ไม่มีข้อมูล
2553	63,878,267	ไม่มีข้อมูล
2554	64,076,033	ไม่มีข้อมูล
2555	64,456,695	ไม่มีข้อมูล
2556	64,785,909	102,119,539.55
2557	65,124,716	102,285,400.62
2558	65,729,098	102,240,981.88
2559	65,931,550	102,174,805.09
2560	66,188,503	102,156,350.51
2561	66,413,979	102,488,302.19

ที่มา: กรมการปกครอง (2561)



## แผนภูมิจำนวนประชากรและพื้นที่ป่าไม้ของประเทศไทย



## การใช้ประโยชน์ข้อมูลสภาพพื้นที่ป่าไม้ ปี พ.ศ. 2561 – 2562

1. กรมป่าไม้หรือหน่วยงานอื่น ๆ ที่เกี่ยวข้องกับการบริหารจัดการทรัพยากรป่าไม้สามารถนำขอบเขตพื้นที่ที่รับผิดชอบ อาทิ แนวเขตป่าสงวนแห่งชาติ ขอบเขตพื้นที่อนุรักษ์ในความรับผิดชอบของกรมอุทยานแห่งชาติ สัตว์ป่า และพันธุ์พืช มาซ้อนทับกับข้อมูลสภาพพื้นที่ป่าไม้ ปี พ.ศ. 2561 – 2562 สำหรับใช้วางแผนบริหารจัดการเชิงพื้นที่
2. กรมป่าไม้สามารถนำข้อมูลสภาพพื้นที่ป่าไม้ ปี พ.ศ. 2561 – 2562 ซึ่งถูกจัดเก็บเป็นข้อมูลในระบบสารสนเทศภูมิศาสตร์มาให้บริการข้อมูลแก่หน่วยงานที่เกี่ยวข้อง
3. กรมป่าไม้สามารถเผยแพร่ข้อมูลสภาพพื้นที่ป่าไม้ ปี พ.ศ. 2561 – 2562 ลงในระบบแม่ข่ายแผนที่ผ่านเครือข่ายอินเทอร์เน็ต เพื่อให้ภาคส่วนที่เกี่ยวข้องสามารถเข้าถึงข้อมูลได้อย่างสะดวกและรวดเร็ว

## ข้อจำกัดของข้อมูลสภาพพื้นที่ป่าไม้ ปี พ.ศ. 2561 – 2562

ข้อมูลสภาพพื้นที่ป่าไม้ ปี พ.ศ. 2561 – 2562 จัดทำขึ้นจากข้อมูลภาพถ่ายดาวเทียม Sentinel-2 ที่มีความละเอียดจุดภาพ 10 เมตร และข้อมูลภาพถ่ายดาวเทียม Landsat 8 ความละเอียดจุดภาพ 30 เมตร มีวัตถุประสงค์หลักเพื่อใช้สำหรับศึกษาทรัพยากรป่าไม้ในระดับประเทศ ดังนั้นหากต้องการนำข้อมูลดังกล่าวไปใช้สำหรับภารกิจตรวจสอบสภาพพื้นที่ป่าไม้รายแปลงขนาดเล็ก อาทิ พื้นที่ถือครองภาครัฐหรือ

พื้นที่ในรูปแบบอื่น ๆ ควรใช้ข้อมูลที่ได้รับในครั้งนี้เป็นข้อมูลสนับสนุนร่วมกับข้อมูลการรับรู้ระยะไกล รูปแบบอื่น ๆ ที่มีรายละเอียดจุดภาพสูง จะทำให้การนำข้อมูลสภาพพื้นที่ป่าไม้ไปใช้ประโยชน์ได้อย่างมีประสิทธิภาพและถูกต้องมากยิ่งขึ้น

### ข้อเสนอแนะ

จากผลการเปรียบเทียบข้อมูลสภาพพื้นที่ป่าไม้ของประเทศไทยระหว่าง ปี พ.ศ. 2560 – 2561 และ ปี พ.ศ. 2561 – 2562 ทำให้ทราบถึงการเปลี่ยนแปลงพื้นที่ป่าไม้ที่เกิดขึ้น ดังนั้นกรมป่าไม้ควรพิจารณาดำเนินการจัดทำข้อมูลสภาพพื้นที่ป่าไม้รายปี เพื่อจัดเก็บเป็นฐานข้อมูลแสดงการเปลี่ยนแปลงพื้นที่ป่าไม้ของประเทศต่อไปในอนาคต เนื่องจากตัวเลขพื้นที่ป่าไม้ของประเทศในปัจจุบัน ถูกนำไปใช้อ้างอิงทั้งในระดับประเทศและนานาชาติ



กรมป่าไม้

สำนักจัดการที่ดินป่าไม้ กรมป่าไม้

61 ถนนพหลโยธิน แขวงจตุจักร เขตจตุจักร กรุงเทพมหานคร 10900

โทรศัพท์ : 02 561 4292 ต่อ 5786 โทรสาร : 02 579 7583